

rouillac
arts+
design #9
tours — vinci

15 & 16.11.2025

dans le cadre du salon

l'art au quotidien

palais des congrès – le vinci

26, bd heurteloup 37000 tours

entrée libre

expositions publiques

vendredi de 10h à 19h

samedi de 10h à 19h

dimanche de 10h à 12h30

rencontre avec pierre minot

vendredi 14 novembre à 16h

visites commentées

samedi 15 novembre à 11h

dimanche 16 novembre à 11h

samedi 15 novembre, 14h30

minot-gormezano

le chaos et la lumière (1983-2001) 1 > 68

l'ombre, le reflet (2002-2010) 69 > 85

l'ivre du monde (2012-2015) 86 > 100

dimanche 16 novembre, 14h30

arts+design #9

bugatti et l'art nouveau 101 > 134

sandoz et l'art déco 140 > 163

jeanneret et les années 1950 170 > 192

vautrin et les bijoux d'artistes 200 > 217

yvonne mottet (1906-1968) 220 > 274

le concorde et les années 1960-70 280 > 311

lalanne, des années 1980 à nos jours 320 > 343

lutens et la photographie 350 > 359

rouillac arts+ design #9

15 & 16.11.2025 – tours vinci

vente aux enchères publiques

minot-gormezano le samedi 15 novembre à 14h30

arts+design #9 le dimanche 16 novembre à 14h30

au vinci-palais des congrès de tours

26, bd heurteloup 37000 tours

expositions publiques

vendredi 14 novembre de 10h à 19h

samedi 15 novembre de 10h à 19h

dimanche 16 novembre de 10h à 12h30

exposition d'une sélection d'œuvres

du 4 au 6 novembre

169, bd haussmann 75008 paris

sur rendez-vous au 01 45 44 34 34

vente live gratuite

visite virtuelle et vidéos de présentation

sur rouillac.com

renseignements

tél. 02 54 80 24 24

rouillac@rouillac.com

2, rue albert einstein 41100 vendôme



rouillac.com

svv n° 2002-189



minot- gormezano

vente aux enchères publiques

minot-gormezano, 100 œuvres

vinci-palais des congrès de tours,

le samedi 15 novembre, 14h30

*les lots n°1 à 100, mis en vente par minot-gormezano,
sont mis à prix 500 €.*

expositions publiques

vendredi de 10h à 19h

samedi de 10h à 12h30

rencontre avec pierre minot

vendredi 14 novembre à 16h

renseignements

tél. 02 54 80 24 24

rouillac@rouillac.com

2, rue albert einstein 41100 vendôme

rouillac.com

svv n° 2002-189



l'aventure minot-gormezano

L'aventure du duo artistique Minot-Gormezano a abouti à une œuvre belle et singulière. Trente-deux ans de compagnonnage, interrompue par la mort de Gilbert Gormezano, en 2015 ont laissé à Pierre Minot, la responsabilité de conserver et faire rayonner cette œuvre ainsi définitivement fermée. Le corpus de 600 œuvres, composé d'images isolées, de diptyques, de triptyques, de polyptyques, couvre ainsi la période qui va de 1983 à 2015. Si le travail des deux artistes est dominé par l'inspiration, le goût de l'inattendu, l'œuvre qui en résulte est en revanche classée chronologiquement, en « séries » : Le chaos et la lumière (1983-2001), l'Ombre et le reflet (2002-2007), L'ivre du monde (2012-2015). Sans doute y a-t-il la beauté des images, qui mettent en scène le corps d'un sujet dans la nature, le paysage, la matière ; mais il y a la beauté des mots, sensible d'abord dans cette attention aux titres des œuvres, et dans la dernière partie de l'œuvre, visible à même l'image, dans ces phrases dessinées à la craie sur la roche. Dans ce travail, il y a deux composantes ; celle qui gouverne la prise de vue – ces « marches » dans les Alpes, l'Himalaya, le Mont-Faron, près de Toulon, les rivages du Portugal et bien d'autres lieux – et celle qui accompagne la production des images elle-même, leur révélation leur manufacture. Les deux artistes ont ainsi toujours tenu à faire œuvre complète, de la prise de vue au tirage. Avec en mains, en tête, les écrits d'Ansel Adams, le grand photographe américain du paysage, maître du noir et blanc. Ainsi est-ce une œuvre particulièrement précieuse qui est aujourd'hui mise en vente.

Thierry Grillet

*Ancien directeur de la diffusion culturelle
à la BnF, commissaire d'expositions,
écrivain et journaliste*



le chaos et la lumière (1983-2001)



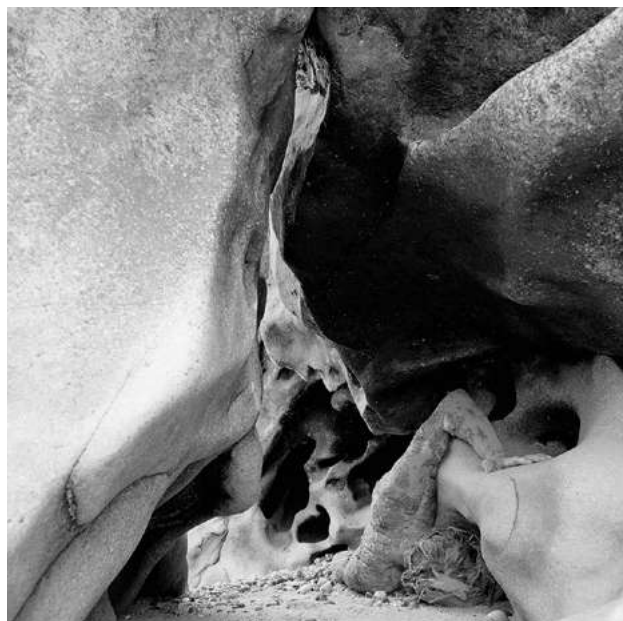
1 — **Minot-Gormezano** (Français, 1983-2015)

Émergences O, 1983

Tirage argentique. Épreuve d'Artistes n°1

Série "Émergences, 1983-1985"

H 40 x L 40 cm sur feuille H 50 x L 60 cm



2

2 — **Minot-Gormezano**

(Français, 1983-2015)

Émergences 2, 1983

Tirage argentique. Non numéroté
Série "Émergences, 1983-1985"

H 40 x L 40 cm

sur feuille H 50 x L 60 cm

3 — **Minot-Gormezano**

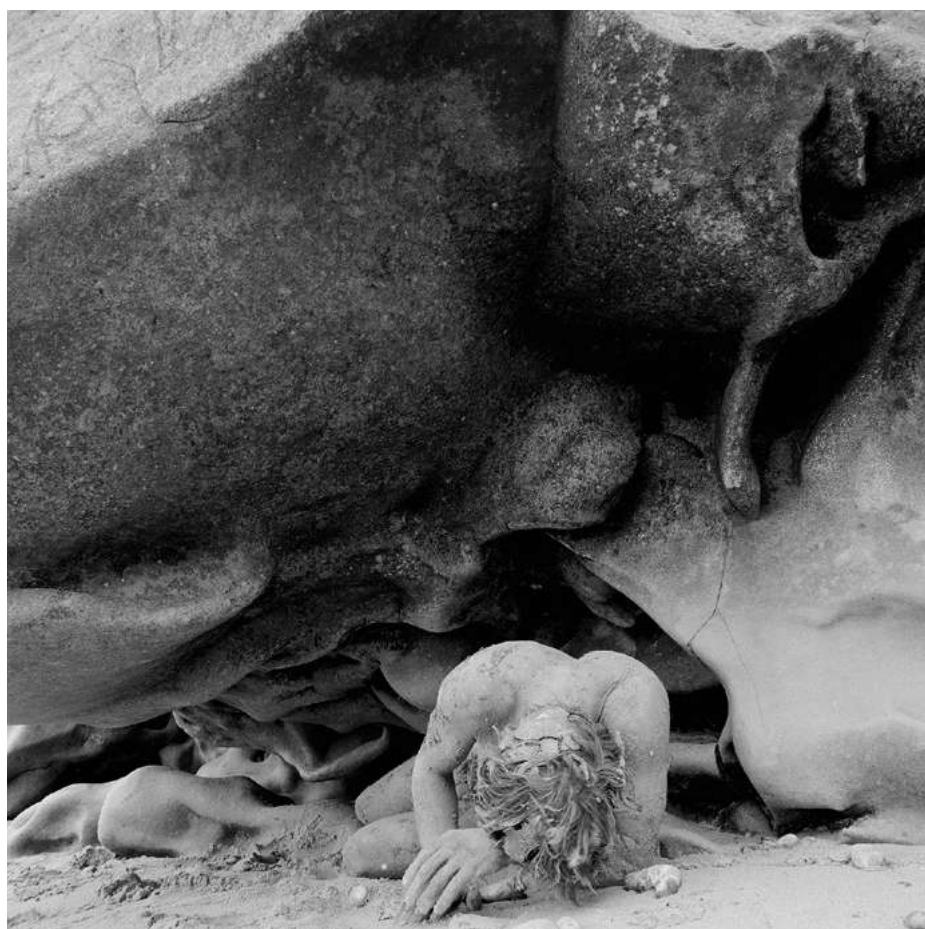
(Français, 1983-2015)

Émergences 3, 1983

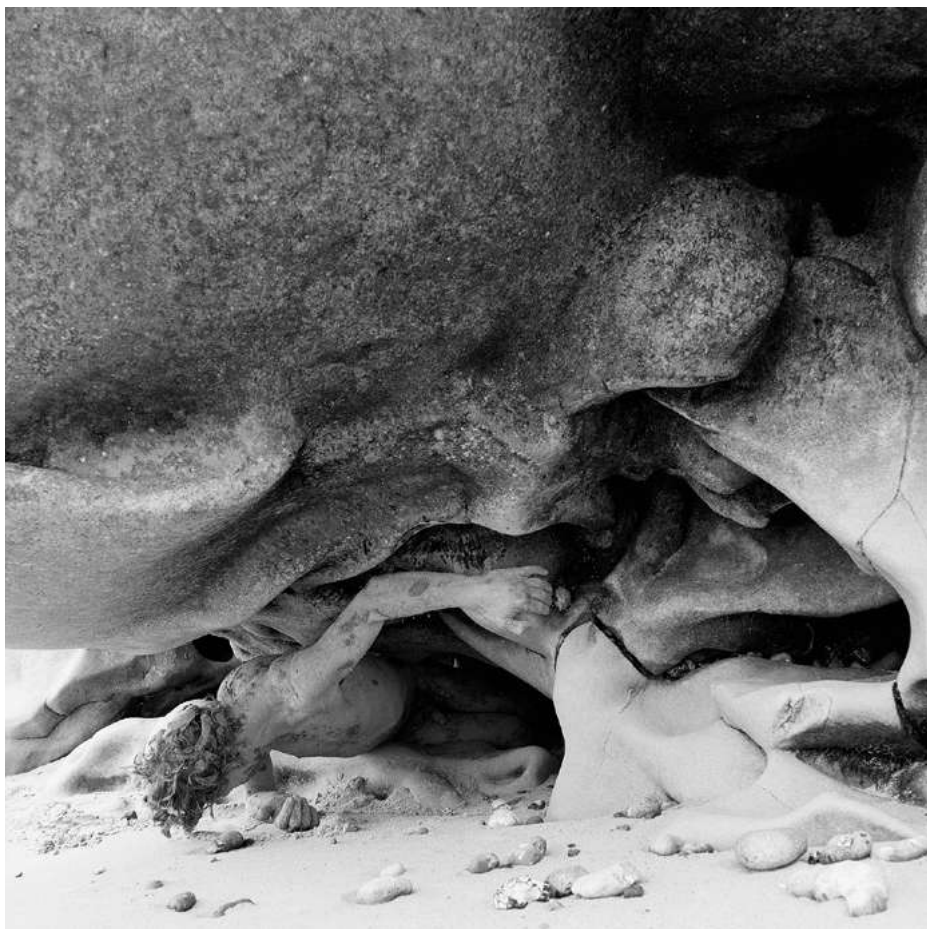
Tirage argentique. Épreuve d'Artiste n°1
Série "Émergences, 1983-1985"

H 40 x L 40 cm

sur feuille H 50 x L 60 cm



3



4



5

4 — Minot-Gormezano
(Français, 1983-2015)
Émergences 4, 1983

Tirage argentique. Non
numéroté
Série "Émergences, 1983-1985"
H 40 x L 40 cm
sur feuille H 50 x L 60 cm

5 — Minot-Gormezano
(Français, 1983-2015)
Émergences 5, 1983

Tirage argentique. Non
numéroté
Série "Émergences, 1983-1985"
H 40 x L 40 cm
sur feuille H 50 x L 60 cm

6

6 — **Minot-Gormezano**

(Français, 1983-2015)

Espace désaffecté 2, 1983

Tirage argentique. Numéroté 2/5

Série "Le Chaos et Lumière, 1984-2003"

H 43,5 x L 33,5 cm

sur feuille H 60 x L 50 cm



7 — **Minot-Gormezano**

(Français, 1983-2015)

Espace désaffecté 4, 1983

Tirage argentique. Numéroté 2/5

Série "Le Chaos et Lumière, 1984-2003"

H 43,5 x L 33,5 cm

sur feuille H 60 x L 50 cm

7





8

9

8 — Minot-Gormezano

(Français, 1983-2015)

Espace désaffecté 5, 1983

Tirage argentique. Numéroté 2/5

Série "Le Chaos et Lumière, 1984-2003"

H 43,5 x L 33,5 cm

sur feuille H 60 x L 50 cm

9 — Minot-Gormezano

(Français, 1983-2015)

Espace désaffecté VI-5, 1983

Tirage argentique. Numéroté 2/5

Série "Le Chaos et Lumière, 1984-2003"

H 44 x L 33 cm

sur feuille H 50 x L 60 cm



10 — **Minot-Gormezano** (Français, 1983-2015)

Diptyque : Empreintes I, 1984

Deux tirages argentiques
Numérotés 2/5 et titrés IA et IB
Série "Empreintes, 1984"

H 33 x L 43 cm
sur deux feuilles H 50 x L 60 cm



10

11



12 — **Minot-Gormezano**

(Français, 1983-2015)

Diptyque : Empreintes III, 1984

Deux tirages argentiques
Numérotés 2/5 et titrés IIIa et IIIb
Série "Empreintes, 1984"

H 33 x L 43 cm
sur deux feuilles H 50 x L 60 cm





13



14



15



16

13 — **Minot-Gormezano**

(Français, 1983-2015)

La répétition est impossible 1, 1984

Tirage argentique. Numéroté 1/5

Série "La répétition est impossible, 1984-1985"

H 33 x L 43 cm sur feuille H 50 x H 60 cm

14 — **Minot-Gormezano**

(Français, 1983-2015)

La répétition est impossible 2, 1984

Tirage argentique. Numéroté 1/5

Série "La répétition est impossible, 1984-1985"

H 33 x L 43 cm sur feuille H 50 x L 60 cm

15 — **Minot-Gormezano**

(Français, 1983-2015)

La répétition est impossible 3, 1984

Tirage argentique. Numéroté 2/5

Série "La répétition est impossible, 1984-1985"

H 33 x L 43 cm sur feuille H 50 x L 60 cm

16 — **Minot-Gormezano**

(Français, 1983-2015)

La répétition est impossible 4, 1984

Tirage argentique. Numéroté 2/5

Série "La répétition est impossible, 1984-1985"

H 33 x L 43 cm sur feuille H 50 x L 60 cm

17



18



19



20



21



22



23



17 — **Minot-Gormezano** (Français, 1983-2015)
Limons II-1, 1984

Tirage argentique. Épreuve d'Artiste
Série "Limons, 1983-1987"
H 40 x L 40 cm sur feuille H 50 x L 60 cm

18 — **Minot-Gormezano** (Français, 1983-2015)
Limons II-2, 1984

Tirage argentique. Épreuve d'Artiste
Série "Limons, 1983-1987"
H 40 x L 40 cm sur feuille H 50 x L 60 cm

19 — **Minot-Gormezano** (Français, 1983-2015)
Limons II-3, 1984

Tirage argentique. Épreuve d'Artiste
Série "Limons, 1983-1987"
H 40 x L 40 cm sur feuille H 50 x L 60 cm

20 — **Minot-Gormezano** (Français, 1983-2015)
Limons II-4, 1984

Tirage argentique. Épreuve d'Artiste
Série "Limons, 1983-1987"
H 40 x L 40 cm sur feuille H 50 x L 60 cm

21 — **Minot-Gormezano** (Français, 1983-2015)
Limons III, 1984

Tirage argentique. Épreuve d'Artiste
Série "Limons, 1983-1987"
H 40 x L 40 cm sur feuille H 50 x L 60 cm

22 — **Minot-Gormezano** (Français, 1983-2015)
Limons III-2, 1984

Tirage argentique. Épreuve d'Artiste
Série "Limons, 1983-1987"
H 40x L 40 cm sur feuille H 50 x L 60 cm

24



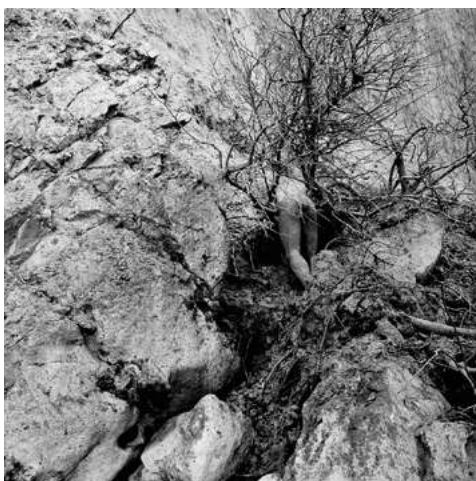
23 — **Minot-Gormezano** (Français, 1983-2015)
Limons III-3, 1984

Tirage argentique. Épreuve d'Artiste
Série "Limons, 1983-1987"
H 40x L 40 cm sur feuille H 50 x L 60 cm

24 — **Minot-Gormezano** (Français, 1983-2015)
Limons III-4, 1984

Tirage argentique. Épreuve d'Artiste 1
Série "Limons, 1983-1987"
H 40 x L 40 cm sur feuille H 50 x L 60 cm

25



25 — **Minot-Gormezano** (Français, 1983-2015)
Limons III-5, 1984

Tirage argentique. Épreuve d'Artiste
Série "Limons, 1983-1987"
H 40 x L 40 cm sur feuille H 50 x L 60 cm

26



29

27



26 — Minot-Gormezano

(Français, 1983-2015)

Attentes 1, 1984

Tirage argentique. Numéroté 4/5

Série "Attentes, 1984"

H 40 x L 40 cm sur feuille H 50 x L 60 cm

27 — Minot-Gormezano

(Français, 1983-2015)

Attentes 2, 1984

Tirage argentique. Numéroté 1/5

Série "Attentes, 1984"

H 40 x L 40 cm sur feuille H 50 x L 60 cm

28 — Minot-Gormezano

(Français, 1983-2015)

Attentes 3, 1984

Tirage argentique. Numéroté 2/5

Série "Attentes, 1984"

H 40 x L 40 cm sur feuille H 50 x L 60 cm

29 — Minot-Gormezano

(Français, 1983-2015)

Attentes 4, 1984

Tirage argentique. Numéroté 2/5

Série "Attentes, 1984"

H 40 x L 40 cm sur feuille H 50 x L 60 cm





32



30 — Minot-Gormezano

(Français, 1983-2015)

Triptyque Route du chaos 2, 1984

Trois tirages argentiques

Numéroté 1/5

Série "Route du chaos"

H 40 x L 40 cm

Cadre H 60,5 x L 165 cm

31 — Minot-Gormezano

(Français, 1983-2015)

Triptyque, Route du chaos 2, 1984

Trois tirages argentiques

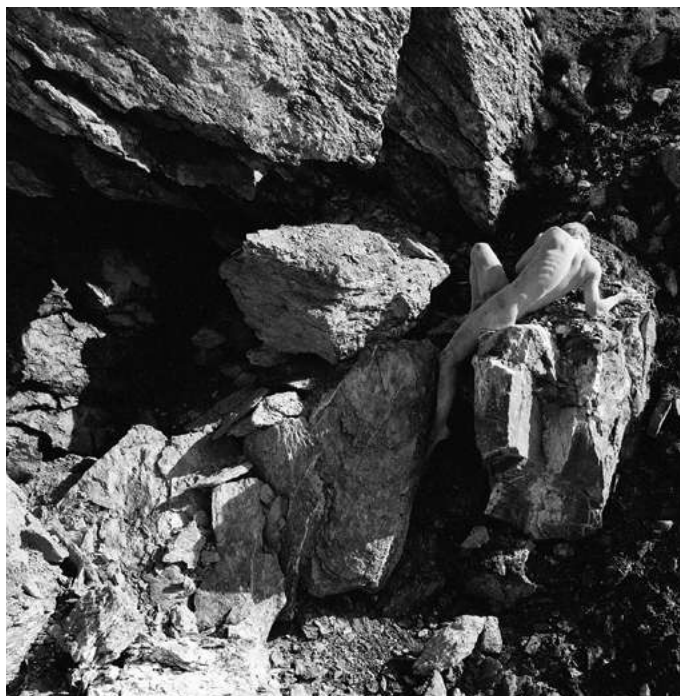
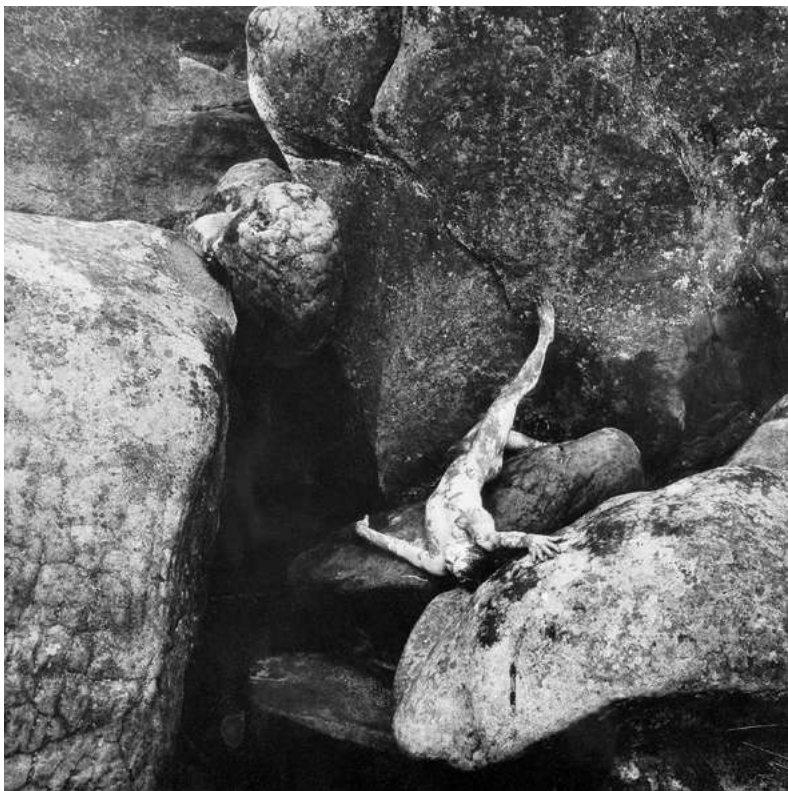
Non numérotés,

titrés a, b et c

Série "Chaos, 1984-1985"

H 40 x L 40 cm

sur feuille H 50 x L 60 cm



33

32 — Minot-Gormezano
(Français, 1983-2015)
Route du chaos 3, 1984

Tirage argentique
Non numéroté
Série "Chaos, 1984-1985"
H 40 x L 40 cm
sur feuille H 50 x L 60 cm

33 — Minot-Gormezano
(Français, 1983-2015)
Faïlles 2, 1984

Tirage argentique
Étude
Série "Faïlles"
H 40 x L 40 cm
sur feuille H 50 x L 60 cm



35

34 — **Minot-Gormezano** (Français, 1983-2015)
Pierres d'eaux, 1985

13 tirages argentiques. Portfolio numéroté 3/50

Série "Pierres d'eaux, 1985"

Portfolio H 57 x L 53 cm

Feuille H 65 x L 51 cm

35 — **Minot-Gormezano** (Français, 1983-2015)
Pierre d'eau 1, 1985

Tirage argentique. Épreuve d'Artiste 1

Série "Pierres d'eaux, 1985"

H 40 x L 40 cm sur feuille H 50 x L 60 cm



36

36 — **Minot-Gormezano** (Français, 1983-2015)
Pierre d'eau 2, 1985

Tirage argentique. Épreuve d'Artiste 1

Série "Pierres d'eaux, 1985"

H 40 x L 40 cm sur feuille H 50 x L 60 cm



37

37 — **Minot-Gormezano** (Français, 1983-2015)
Pierre d'eau 3, 1985

Tirage argentique. Épreuve d'Artiste 1

Série "Pierres d'eaux, 1985"

H 40 x L 40 cm sur feuille H 50 x L 60 cm

39



38 — **Minot-Gormezano** (Français, 1983-2015)
Pierres d'eaux, 1985

13 tirages argentiques. Portfolio numéroté 45/50
 Série "Pierres d'eaux, 1985"
 Portfolio H 57 x L 53 cm sur feuille H 65 x L 51 cm

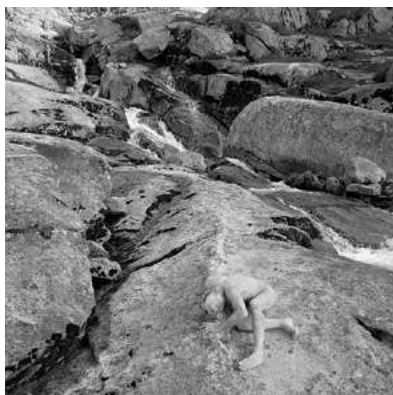
39 — **Minot-Gormezano** (Français, 1983-2015)
Pierre d'eau 4, 1985

Tirage argentique. Épreuve d'Artiste 1
 Série "Pierres d'eaux, 1985"
 H 40 x L 40 cm sur feuille H 50 x L 60 cm

40 — **Minot-Gormezano** (Français, 1983-2015)
Pierre d'eau 5, 1985

Tirage argentique. Épreuve d'Artiste 1
 Série "Pierres d'eaux, 1985"
 H 40 x L 40 cm sur feuille H 50 x L 60 cm

40



41 — **Minot-Gormezano** (Français, 1983-2015)
Pierres d'eaux, 1985

13 tirages argentiques. Portfolio numéroté 4/50
 Série "Pierres d'eaux, 1985"
 Portfolio H 57 x L 53 cm
 Feuille H 65 x L 51 cm

42 — **Minot-Gormezano** (Français, 1983-2015)
Pierre d'eau 6, 1985

Tirage argentique. Épreuve d'Artiste 1
 Série "Pierres d'eaux, 1985"
 H 40 x L 40 cm sur feuille H 50 x L 60 cm

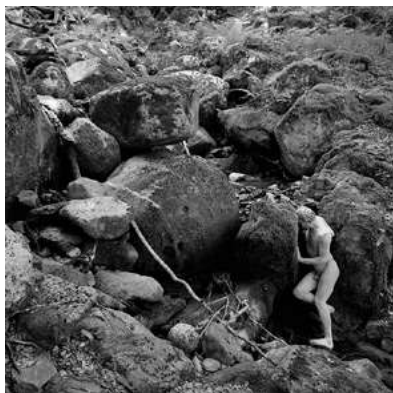
42



43 — **Minot-Gormezano** (Français, 1983-2015)
Pierre d'eau 7, 1985

Tirage argentique. Épreuve d'Artiste 1
 Série "Pierres d'eaux, 1985"
 H 40 x L 40 cm sur feuille H 50 x L 60 cm

43



44 — **Minot-Gormezano** (Français, 1983-2015)
Pierre d'eau 8, 1985

Tirage argentique. Épreuve d'Artiste 1
 Série "Pierres d'eaux, 1985"
 H 40 x L 40 cm sur feuille H 50 x L 45,5 cm



44

46



45 — Minot-Gormezano

(Français, 1983-2015)

Pierres d'eaux, 1985

13 tirages argentiques

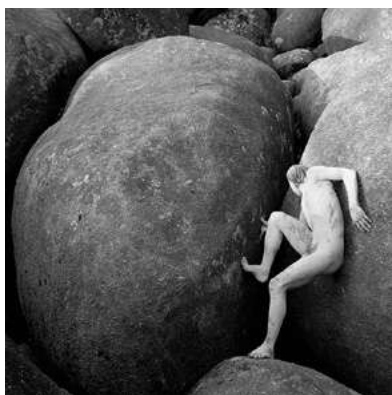
Portfolio numéroté 45/50

Série "Pierres d'eaux, 1985"

Portfolio H 57 x L 53 cm

Feuille H 65 x L 51 cm

47



46 — Minot-Gormezano

(Français, 1983-2015)

Pierre d'eau 9, 1985

Tirage argentique. Épreuve d'Artiste 1

Série "Pierres d'eaux, 1985"

H 40 x L 40 cm sur feuille H 50 x L 60 cm

47 — Minot-Gormezano

(Français, 1983-2015)

Pierre d'eau 10, 1985

Tirage argentique. Épreuve d'Artiste 1

Série "Pierres d'eaux, 1985"

H 40 x L 40 cm sur feuille H 50 x L 60 cm

48



48 — Minot-Gormezano

(Français, 1983-2015)

Pierre d'eau 11, 1985

Tirage argentique. Épreuve d'Artiste 1

Série "Pierres d'eaux, 1985"

H 40 x L 40 cm sur feuille H 50 x L 60 cm

49



49 — Minot-Gormezano

(Français, 1983-2015)

Pierres d'eaux, 1985

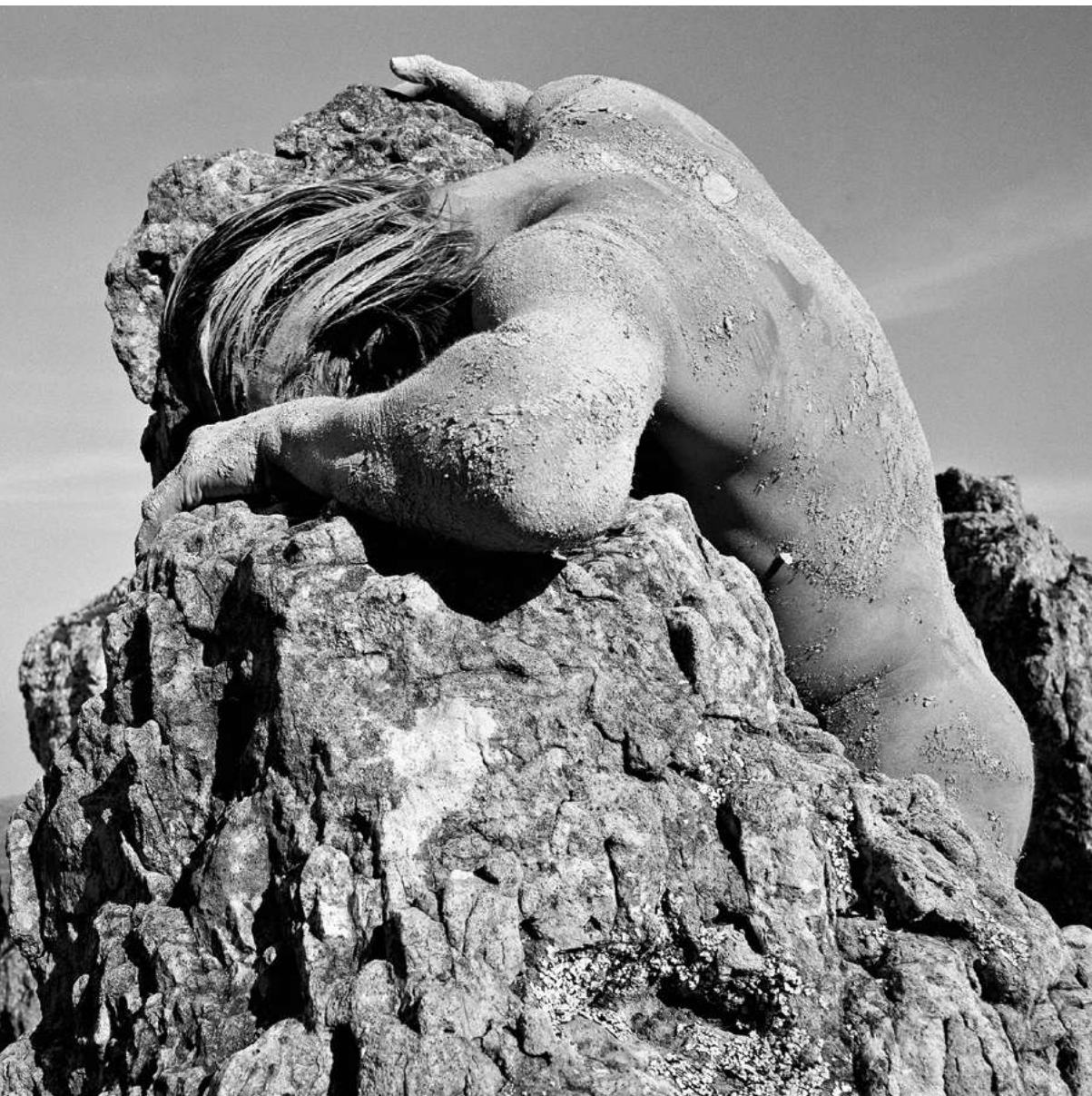
13 tirages argentiques

Portfolio numéroté 45/50

Série "Pierres d'eaux, 1985"

Portfolio H 57 x L 53 cm

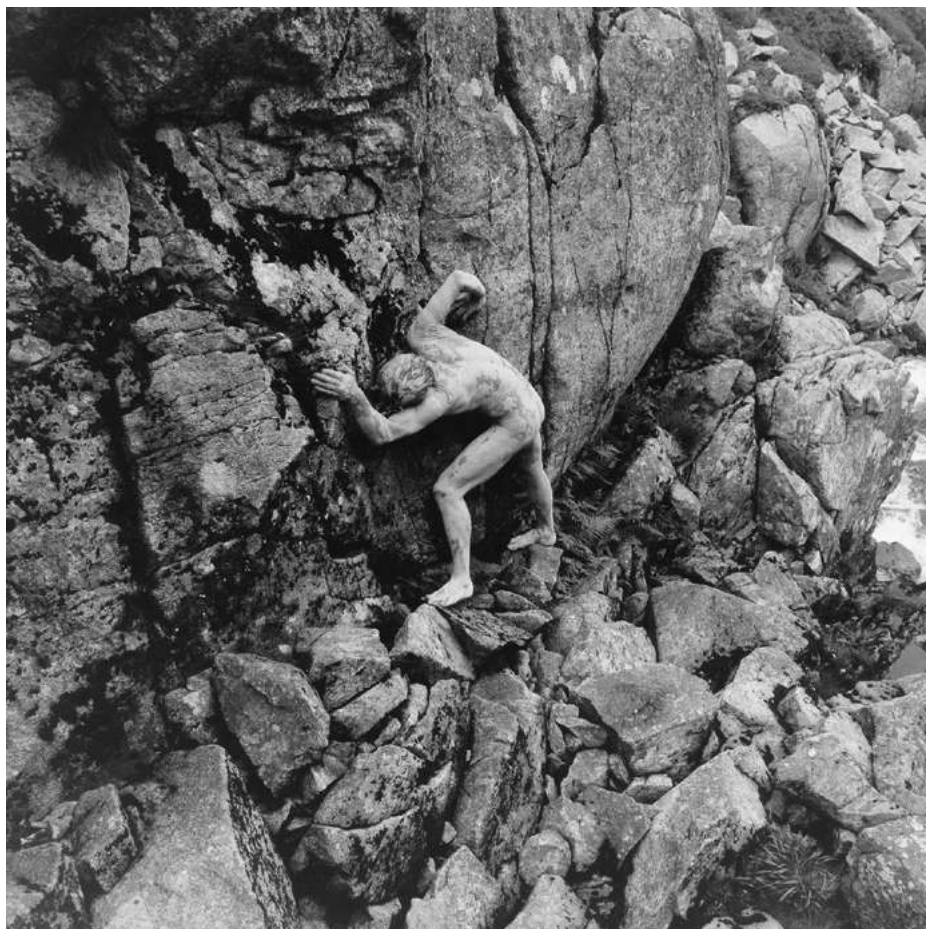
Feuille H 65 x L 51 cm



51 — **Minot-Gormezano**
(Français, 1983-2015)
Chaos L'Hom, 1985

Tirage argentique
Série "Chaos l'Hom"

H 71 x L 71 cm sur feuille H 76 x L 77 cm



52



52 — Minot-Gormezano

(Français, 1983-2015)

Chaos III-1, 1985

Tirage argentique

Série "Chaos III, 1985"

H 40,5 x L 39,5 cm

sur feuille H 50 x L 60 cm

53 — Minot-Gormezano

(Français, 1983-2015)

Chaos III-3, 1985

Tirage argentique

Série "Chaos III, 1985"

H 40,5 x L 39,5 cm

sur feuille H 50 x L 60 cm

53



54

54 — Minot-Gormezano
(Français, 1983-2015)
Antres III-1, 1985

Tirage argentique
Étude
Série "Antres III"
H 60 x L 60 cm
sur feuille H 62,5 x L 61,5 cm

55 — Minot-Gormezano
(Français, 1983-2015)
Triptyque, Antres III-2, 1985

Trois tirages argentiques
Étude, titrés a, b et c
Série "Antres III"
H 60 x L 60 cm sur feuilles
environ H 64 x L 64 cm



55

56

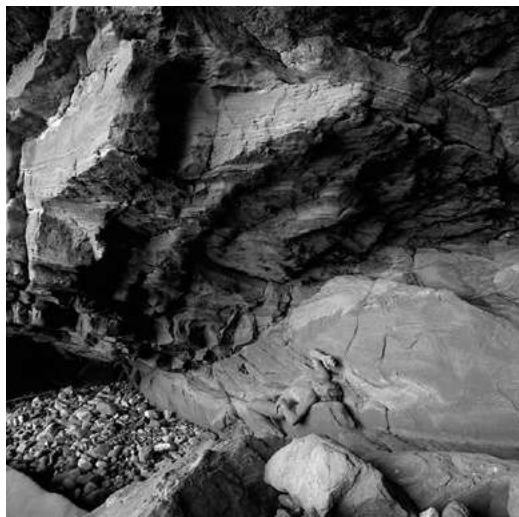


57



58





56 — Minot-Gormezano
(Français, 1983-2015)
Triptyque Antres IV-1, 1985

Trois tirages argentiques

Étude; titrés a, b et c

Série "Antres IV, 1985"

H 40 x L 40 cm sur feuille

environ H 49,5 x L 45,5 cm

57 — Minot-Gormezano
(Français, 1983-2015)
Triptyque Antres IV-2, 1985

Trois tirages argentiques

Étude, titrés a, b et c

Série "Antres IV, 1985"

H 40 x L 40 cm

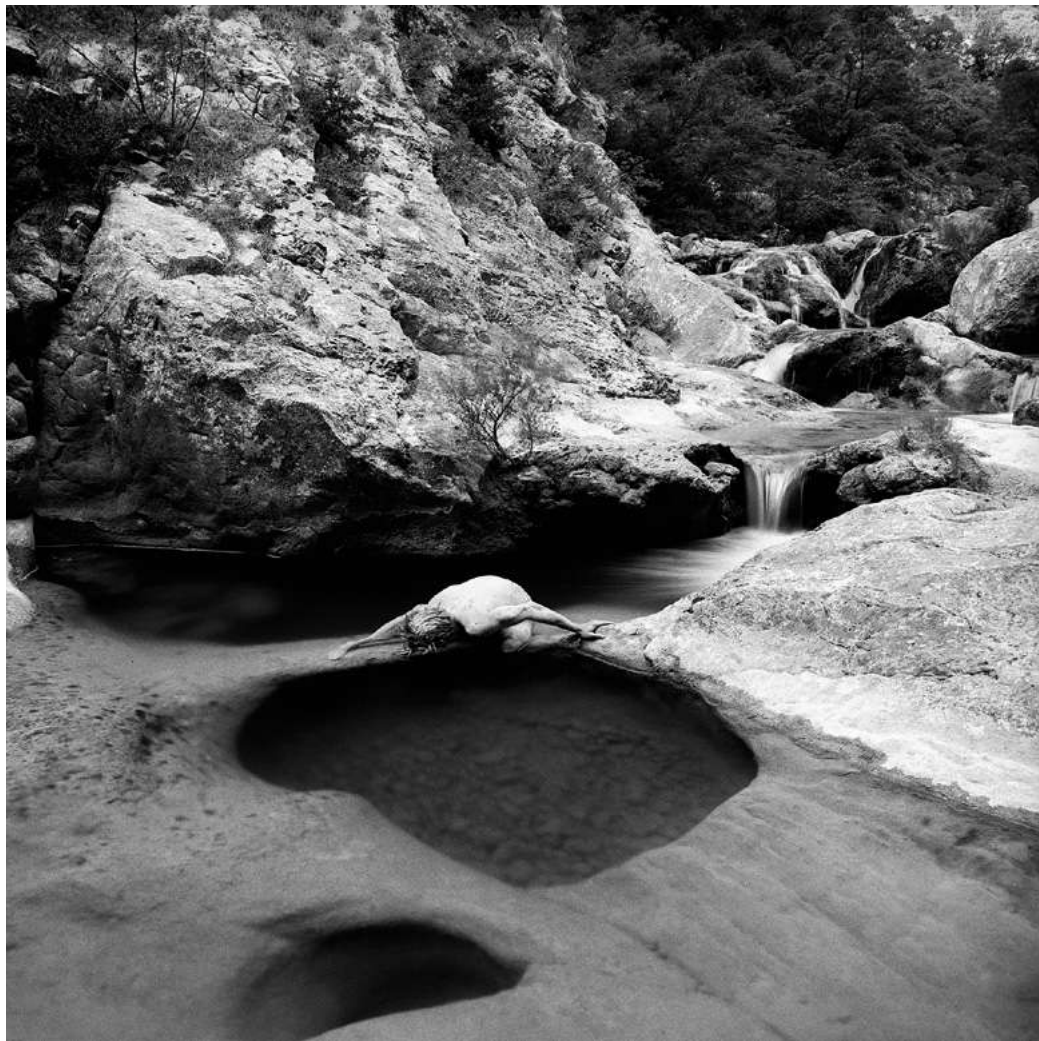
58 — Minot-Gormezano
(Français, 1983-2015)
Triptyque, Antres IV-3, 1985

Trois tirages argentiques

Étude

Série "Antres IV, 1985"

H 40 x L 40 cm



60



59 — Minot-Gormezano

(Français, 1983-2015)

Géodes 1, 1985

Tirage argentique. Étude
Série "Géodes, 1985-1988"

H 40 x L 40 cm

sur feuille H 50 x L 60 cm

60 — Minot-Gormezano

(Français, 1983-2015)

Géodes 2, 1985

Tirage argentique. Étude
Série "Géodes, 1985-1988"

H 40 x L 40 cm

sur feuille H 50 x L 60 cm

61 — Minot-Gormezano

(Français, 1983-2015)

Géodes 3, 1985

Tirage argentique. Étude
Série "Géodes, 1985-1988"

H 40 x L 40 cm

sur feuille H 50 x L 60 cm



62 — Minot-Gormezano

(Français, 1983-2015)

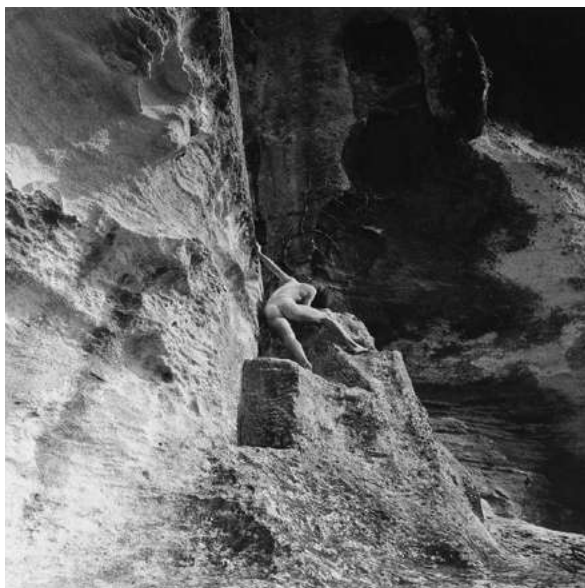
Val d'Enfer 7, 1985

Tirage argentique
Série "Val d'Enfer, 1985"

H 40 x L 40 cm

sur feuille H 50 x L 60 cm

62



61





64

63 — Minot-Gormezano
(Français, 1983-2015)
Diptyque Porte Ouest, 1986

Deux tirages argentiques
Étude, titrés a et b
Série "Le Seuil et les Quatre
Portes, 1986"

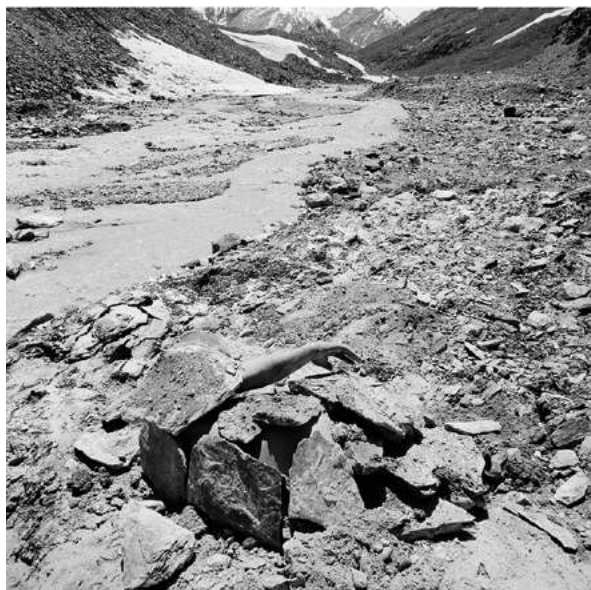
H 57 x L 57 cm
sur feuille H 59,5 x L 59 cm

64 — Minot-Gormezano
(Français, 1983-2015)
Diptyque Porte Sud, 1986

Deux tirages argentiques.
Étude, titrés a et b
Série "Le Seuil et les Quatre
Portes, 1986"

H 57 x L 57 cm sur feuille
environ H 60 x L 59 cm

65



65 — **Minot-Gormezano**
(Français, 1983-2015)
Diptyque Terres de Ciel II-1a,
1987

Deux tirages argentiques
Série "Terres de Ciel II"
H 50 x L 50 cm sur feuille
environ H 54,5 x L 55,5 cm

66 — **Minot-Gormezano**
(Français, 1983-2015)
Le Rêve d'Icare V, 1991

Tirage argentique
Série "Le Rêve d'Icare"
H 58 x L 57 cm
sur feuille H 60 x L 59 cm



66



67 — Minot-Gormezano

(Français, 1983-2015)

Terres de Ciel XIII, 1995

Tirage argentique

Série "Terres de Ciel, 1987-1997"

H 70 x L 71,5 cm

sur feuille H 76 x L 76 cm

68 — Minot-Gormezano

(Français, 1983-2015)

*Dptyque, Prélude aux
Métamorphoses IV-1, 1995*

Deux tirages argentiques

Série "Prélude aux métamorphoses,
1993-1995"

H 70 x L 56 cm

sur feuilles environ H 75 x L 62 cm



l'ombre, le reflet (2002-2010)

69



70





71



69 — Minot-Gormezano (Français, 1983-2015)
Les miroirs III-3, 2005-2006

Tirage argentique
Série "Les miroirs 2005-2006"
H 60 x L 61 cm sur feuille H 68 x L 67 cm

70 — Minot-Gormezano (Français, 1983-2015)
Diptyque Les miroirs IV-1, 2005-2006

Deux tirages argentiques
Série "Les miroirs 2005-2006"
H 45 x L 45 cm sur feuilles H 49,8 x L 50,5
et H 84 x L 51 cm

71 — Minot-Gormezano (Français, 1983-2015)
Les miroirs IV-4, 2005-2006

Tirage argentique. Numérité 3/5
Série "Les miroirs 2005-2006"
H 60 x L 60 cm sur feuille H 66 x L 65 cm



72

72 — Minot-Gormezano

(Français, 1983-2015)

Les citadelles 1, 2006

2^e édition : tirage argentique

Numéroté 1/5

Série "Les citadelles 2006"

H 35 x L 44 cm

sur feuille H 60 x L 50 cm

73 — Minot-Gormezano

(Français, 1983-2015)

Les citadelles 11, 2006

Tirage argentique

Série "Les citadelles 2006"

H 35 x L 44 cm

sur feuille H 59 x L 49,5 cm

74 — Minot-Gormezano

(Français, 1983-2015)

Triptyque Les étincelles I, 2006-2007

Trois tirages argentiques. Numéroté 3/5

Série "Les étincelles 2006-2007"

H 45 x L 56 cm

sur feuilles H 51,3 x L 61,

H 59 x L 95,5 et H 61 x L 51 cm

73



75 — Minot-Gormezano

(Français, 1983-2015)

Le Haut-Pays VII, 2006-2007

Tirage argentique. Numéroté 3/5

Série "Le Haut Pays 2004-2006"

H 60 x L 83 cm sur feuille H 66 x L 89,5 cm

76 — Minot-Gormezano

(Français, 1983-2015)

Triptyque Les voies VI, 2007

Trois tirages argentiques. Numérotés 3/5

Série "Les voies 2003-2007"

H 45 x L 56 cm sur feuilles

environ H 61 x L 51 et H 50 x L 50,5 cm

74



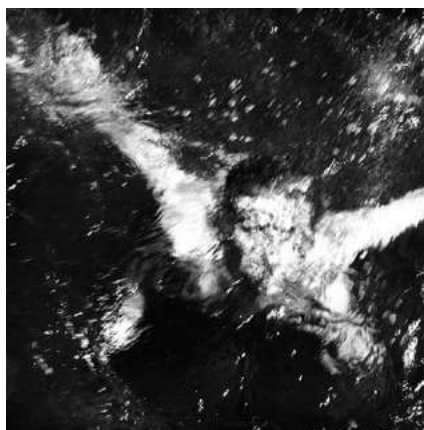




77



78



79



80

77 — Minot-Gormezano
(Français, 1983-2015)
Insomnies du monde 1, 2008

Tirage argentique. Numéroté 1/5
Série "L'Ombre, le Reflet, rêves 2010-2012"
H 55 x L 54 cm sur feuille H 60 x L 59 cm

78 — Minot-Gormezano
(Français, 1983-2015)
Veilleurs du silence 3, 2008

Tirage argentique. Numéroté 1/5
Série "L'Ombre, le Reflet, rêves 2010-2012"
H 67 x L 54 cm sur feuille de H 74 x L 61 cm

79 — Minot-Gormezano
(Français, 1983-2015)
Anges contraires 4, 2009

Tirage argentique. Numéroté 1/5
Série "L'Ombre, le Reflet, rêves 2010-2012"
H 55 x L 54 cm sur feuille de H 61 x L 60 cm

80 — Minot-Gormezano
(Français, 1983-2015)
Anges contraires 5, 2009

Tirage argentique
Série "L'Ombre, le Reflet, rêves 2010-2012"
H 55 x L 54 cm sur feuille H 61 x L 60 cm

81 — Minot-Gormezano
(Français, 1983-2015)
Papillons de nuit 5, 2010

Tirage argentique. Numéroté 1/5
Série "L'Ombre, le Reflet, rêves 2010-2012"
H 50,5 x L 40 cm sur feuille de H 58 x L 47 cm

82 — Minot-Gormezano
(Français, 1983-2015)
Papillons de nuit 6, 2010

Tirage argentique
Série "L'Ombre, le Reflet, rêves 2010-2012"
H 57 x L 42 cm sur feuille H 60 x L 59 cm

83 — Minot-Gormezano
(Français, 1983-2015)
Papillons de nuit b, 2010

Tirage argentique
Série "L'Ombre, le Reflet, rêves 2010-2012"
H 57 x L 42 cm sur feuille H 57 x L 46 cm

84 — Minot-Gormezano
(Français, 1983-2015)
Papillons de nuit e, 2010

Tirage argentique. Numéroté 1/5
Série "L'Ombre, le Reflet, rêves 2010-2012"
H 50,5 x L 40 cm sur feuille de H 57,5 x L 47 cm

85 — Minot-Gormezano
(Français, 1983-2015)
Âmes vigiles 2, 2010

Tirage argentique
Série "L'Ombre, le Reflet, rêves 2010-2012"
H 30 x L 40 cm sur feuille H 60 x L 50 cm



81



84



85

l'ivre du monde (2012-2015)

86



15 & 16.11.2025 - tours vinci

87



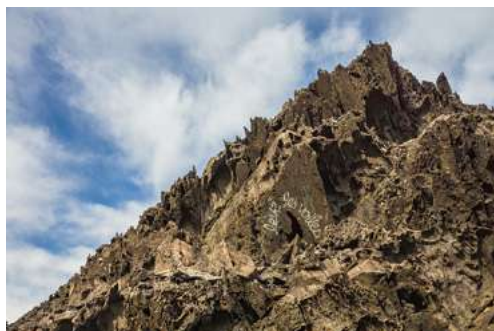
88

89



90

91



86 — **Minot-Gormezano** (Français, 1983-2015)
Écoute le vent, 2012

Tirage jet d'encre HD. Numéroté 1/6
Série "Berger du souffle"

H 39 x L 54,5 cm. Cadre H 109 x L 79 cm

92



87 — **Minot-Gormezano** (Français, 1983-2015)
Alchimiste de lumière 3, 2012-2013

Tirage jet d'encre HD. Numéroté 1/6
Série "Les passeurs"

H 60 x L 90 cm. Cadre H 79 x L 109 cm

88 — **Minot-Gormezano** (Français, 1983-2015)
Amant du vide 4, 2012-2013

Tirage jet d'encre HD. Numéroté 1/6
Série "Les passeurs"

H 60 x L 90 cm. Cadre H 79 x L 109 cm

89 — **Minot-Gormezano** (Français, 1983-2015)
Angé des profondeurs 7, 2012-2013

Tirage jet d'encre HD. Numéroté 1/6
Série "Les passeurs"

H 60 x L 90 cm. Cadre H 79 x L 109 cm

93



90 — **Minot-Gormezano** (Français, 1983-2015)
Insomniaque errant, 2013

Tirage jet d'encre HD. Numéroté 1/6
Série "Les passeurs"

H 54,5 x L 84 cm. Cadre H 79 x L 109 cm

91 — **Minot-Gormezano** (Français, 1983-2015)
Lève les voiles, 2013

Tirage jet d'encre HD. Numéroté 1/6
Série "Esprit libre"

H 54,5 x L 84 cm. Cadre H 109 x L 79 cm

92 — **Minot-Gormezano** (Français, 1983-2015)
Ermite des rivages 19, 2013

Tirage jet d'encre HD. Numéroté 1/6
Série "Les passeurs"

H 60 x L 90 cm. Cadre H 79 x L 109 cm

94



93 — **Minot-Gormezano** (Français, 1983-2015)
Jongleur de reflets 28, 2013

Tirage jet d'encre HD. Numéroté 1/6
Série "Les passeurs"

H 60 x L 90 cm. Cadre H 79 x L 109 cm

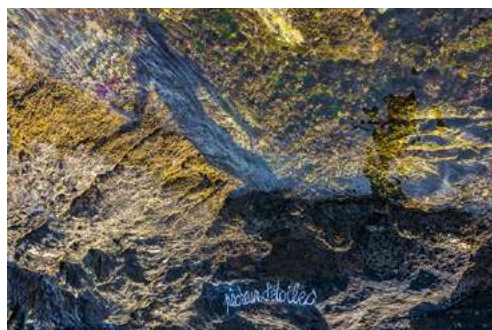
94 — **Minot-Gormezano** (Français, 1983-2015)
Marin divaguant 31, 2013

Tirage jet d'encre HD. Numéroté 1/6
Série "Les passeurs"

H 60 x L 90 cm. Cadre H 79 x L 109 cm



95



96

95 — **Minot-Gormezano**
(Français, 1983-2015)
Passant céleste 33, 2013

Tirage jet d'encre HD. Numéroté 1/6
Série "Les passeurs"
H 60 x L 90 cm. Cadre H 79 x L 109 cm



97

96 — **Minot-Gormezano**
(Français, 1983-2015)
Pêcheur d'étoiles 35, 2013

Tirage jet d'encre HD. Numéroté 1/6
Série "Les passeurs"
H 60 x L 90 cm. Cadre H 79 x L 109 cm

97 — **Minot-Gormezano**
(Français, 1983-2015)
Rêveur extravagant 46, 2013

Tirage jet d'encre HD. Numéroté 1/6
Série "Les passeurs"
H 60 x L 90 cm. Cadre H 79 x L 109 cm



98

98 — Minot-Gormezano

(Français, 1983-2015)

Voyageur de lettres 46, 2013

Tirage jet d'encre HD. Numéroté 1/6

Série "Les passeurs"

H 60 x L 90 cm. Cadre H 79 x L 109 cm



99

99 — Minot-Gormezano

(Français, 1983-2015)

Profond mystère, 2014

Tirage jet d'encre HD

Numéroté 1/6

Série "Entrer en soi"

H 54,5 x L 84 cm

Cadre H 109 x L 79 cm

100 — Minot-Gormezano

(Français, 1983-2015)

Âme captive, 2014

Tirage jet d'encre HD

Numéroté 1/6

H 54,5 x L 84 cm

Cadre H 79x L 109 cm



100

— EXPOSITION —

« Josette Rispal et Chomo : une amitié singulière »

Du 27 novembre 2025 au 4 janvier 2026

*Galerie Les Yeux Fertiles
27 Rue de Seine, 75006 Paris*



À l'occasion de la parution de l'ouvrage éponyme
aux éditions Lelivredart

ROUILLAC

*Commissaires-Priseurs
Experts près la Cour d'Appel*



— VENTE AUX ENCHÈRES —

Grands Vins

Plus de 1800 bouteilles provenant de quatre caves

Domaine de la Romanée-Conti, châteaux Lafite Rothschild, Mouton Rothschild, Latour, Margaux, Cheval blanc, Pétrus, Haut-Brion, Yquem...

Mardi 2 décembre à 14h

Hôtel des ventes de Vendôme et en live sur rouillac.com

02 54 80 24 24
rouillac@rouillac.com
f @lasagarouillac



arts + design #9

rouillac – arts + design #9

vente aux enchères publiques
vinci-palais des congrès de tours,
le dimanche 16 novembre, 14h30

expositions publiques
vendredi de 10h à 19h
samedi de 10h à 19h
dimanche de 10h à 12h30

visites commentées
samedi 15 novembre à 11h
dimanche 16 novembre à 11h

renseignements
tél. 02 54 80 24 24
rouillac@rouillac.com
2, rue albert einstein 41100 vendôme

rouillac.com
svv n° 2002-189

catalogue complet
et vente live sur
www.rouillac.com



bugatti et l'art nouveau

101



102



103



104



101 — **Daum à Nancy**
(France, depuis 1878)
Coupe polylobée

Verre givré orangé
H 10 cm / Ø 13 cm
500 / 800 €

102 — **Daum à Nancy**
(France, depuis 1878)
Petit vase, c. 1905

Verre givré rose de
section carrée
H 12 cm
200 / 300 €

103 — **Daum Nancy**
(France, depuis 1878)
Vase à anses sur pied

Verre marmoréen bleu
H 20,5 cm
300 / 400 €

104 — **Travail**
vers 1900
Vase aux pins

Verre multicouche rouge
et vert
H 20 cm
150 - 200 €



105

105 — Établissement Gallé

(France, 1904-1936)

Vase hibiscus

Verre multicouche au décor
dégagé à l'acide

H 35,5 cm

500 / 800 €

106 — Établissement Gallé

(France, 1904-1936)

Vase fougère, c. 1908-1920

Verre multicouche au décor
dégagé à l'acide

H 24,5 x L 14 x P 10 cm

300 / 500 €

107 — Établissement Gallé

(France, 1904-1936)

Petit vase balustre

Verre multicouche au décor
dégagé à l'acide

H 13 cm

150 / 300 €

108 — Établissement Gallé

(France, 1904-1936)

*Petit vase soliflore aux
quetsches, c. 1920-1924*

Verre multicouche au décor
dégagé à l'acide

H 12 cm

200 / 300 €



106



107



108



109 — **Carlo Bugatti**
(Italien, 1856-1940)
Salon mauresque, c. 1900

Bois noirci, bois laqué, cuivre martelé, étain, soie
et garniture en velours grège

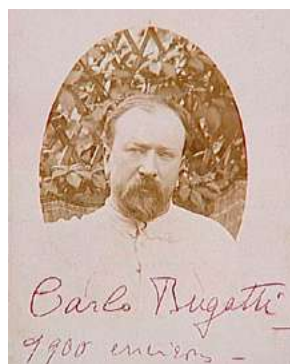
Paire de fauteuils : H 107 x L 57 x P 60 cm

Chaise : H 90 x L 33 x P 37 cm

Table basse : H 42 x L 81 x L 67,5 cm

Restauration de qualité par la maison Levy à
Paris, la garniture en velours grège remplacée

15 000 / 25 000 €



le style «mauresque»

« Né à Milan en 1856, mort à Molsheim, en Alsace, en 1940, Bugatti fut célèbre au point d'oser répliquer à la reine d'Italie, venue le féliciter pour ses meubles de style "mauresque" à l'exposition de Turin de 1902 : "Vous vous trompez, Majesté, ce style est à moi !". Il eut trois enfants, dont deux fils qui éclipsèrent, de son vivant et jusqu'à nos jours, sa propre gloire : Rembrandt Bugatti, le sculpteur animalier, et Ettore Bugatti, le constructeur d'automobiles. »

Présentation de Carlo Bugatti
Site internet du Musée d'Orsay

Carlo Bugatti se distingue par la richesse de ses créations, dont l'inspiration lui vient notamment de l'observation de l'artisanat islamique, s'inscrivant en cela dans le mouvement de l'orientalisme et la lignée de l'Aesthetic movement anglais. Empruntant au vocabulaire ornemental du Proche-Orient ses fines colonnettes en cuivre et ses incrustations de nacre sur fond de bois sombre, il développe dès les années 1880 une gamme de mobilier particulièrement originale.



110

110 — **Charles Schneider**
(Français, 1881-1953) et
Le Verre Français
Vase "cocotier"

Verre orangé au décor dégagé à l'acide

H 29 cm

400 / 600 €

111 — **Charles Schneider**
(Français, 1881-1953)
Vase aux feuilles d'oseille

Verre multicouche gravé

H 38 cm

250 / 350 €

112 — **Verlys France**
Vase aux chardons, c. 1935-1946

Verre rose moulé

H 25 cm

100 / 200 €

113 — **Clément Massier**
(Français, 1845-1917)
Soliflore aux lézards

Céramique irisée

H 26 / Ø 12,5 cm

150 / 300 €



111



112



113



114 — Dans le goût de Tiffany
Paire de lampes de table

Bronze patiné et verre cloisonné
 H 33,5 cm
 150 / 300 €

115 — Wilhelm Krieger
 (Allemand, 1877-1945)
Joueuse de golf, c. 1910

Bronze
 H 50 cm
 1500 / 2 000 €

115



116



116 — Auguste Delaherche
 (Français, 1857-1940)
Bol

Grès flammé émaillé
 Ø 16,8 cm
 100 / 300 €

117 — Maison Édouard Diot
Desserte

Noyer mouluré
 H 145 x L 145 x P 44 cm
 300 / 500 €

117





118

118 — René Lalique

(Français, 1860-1945)

*Quatre coupes 'Coquilles',
modèle créé en 1924*

Verre opalescent moulé-pressé

H entre 5 et 9,5 cm / Ø entre 13,2 et 24 cm

300 / 400 €

119 — René Lalique

(Français 1860-1945)

Vase "Poivre", modèle créé en 1921

Verre gris topaze patiné noir

H 24,2 x L 24,5 x P 14,5 cm

400 / 600 €



119

120 — René Lalique

(Français, 1860-1945)

*Coupe et plat "Asters",
modèle créé en 1925*

Verre opalescent

H 8 / Ø 20,5 cm

100 / 200 €

121 — René Lalique

(France, 1860-1945)

*Vase "Moissac", dit aussi
"Feuilles en relief", modèle créé en 1927*

Verre opalescent

H 13 / Ø 15 cm

100 / 200 €

121



120



122 — **René Lalique**
(Français, 1860-1945)
Baguier "Naiade"

Verre blanc pressé-moulé
H 10 / Ø 9,5 cm
80 / 120 €

123 — **René Lalique**
(Français, 1860-1945)
Vase "Piriac", modèle créé en 1930

Verre
H 18,3 cm / Ø 20,5 cm
400 / 600 €

124 — **René Lalique**
(Français, 1860-1945)
Chat assis, modèle créé en 1932

Cristal pressé-moulé satiné
H 21 cm
200 / 300 €

125 — **René Lalique**
(Français, 1860-1945)
Coupe plate "Ormeaux", modèle créé en 1931

Verre blanc moulé-pressé
Ø 35 cm
150 / 200 €

122



123



124



125



126



127



126 — Mathurin Janssaud
(Français, 1857-1940)
*Les lavandières à Quimperlé
au pont de Lovignon*

Pastel sur carton
H 23,5 x L 30,5 cm
500 / 800 €

127 — Louis Valtat
(Français, 1869-1952)
Enfants

Sanguine double face
H 36 x L 25,5 cm
200 / 300 €

128 — **Walter Gay**
 (Américain, 1856-1937)
Le salon étrusque
 des Rohan-Chabot,
 rue de Washington, Paris

Toile

H 48 x L 56 cm

4 000 / 6 000 €

Peintre et collectionneur d'art Américain, Walter Gay arrive en France dès 1876. Il peint sa première scène d'intérieur dès 1895 avec une vue de sa maison de campagne à Magnanville dans laquelle il insuffle une lumière particulière rappelant le travail de Turner. Il représente ainsi de nombreux intérieurs de châteaux ou d'hôtel particuliers tels que ceux du musée Carnavalet, du château de Versailles ou de son propre château de Bréau. Il en réalise aussi chez ses amis comme le couple Jacquemart-André dont il reproduit le grand salon dans une œuvre aujourd'hui conservée au Metropolitan Museum of Art (n°61.91) ou le salon de Lord Stafford. Ce thème lui permet d'organiser sa première exposition personnelle dès 1905 à la Galerie George Petit qui connaît un franc succès.





129



129 — **Henry Saint-Clair**

(Français, 1899-1990)

La Régate

Gouache sur papier

H 79 x L 108,5 cm

500 / 1000 €

130 — **Roland Oudot**

(Français, 1897-1981)

Paysage montagneux

Toile

H 65 x L 92 cm

500 / 800 €

131 — **Joseph Pressmane**

(Français, 1904-1967)

Le verger

Toile

H 41 x L 27 cm

600 / 800 €



131

132



133



132 — **Gaetano de Gennaro**
(Italien, 1890-1959)
Portrait d'une élégante

Pastel
H 110 x L 82 cm
300 / 500 €

133 — **Jacques Chapiro**
(Français, 1887-1972)
Nature morte au châte et oiseaux, 1929

Toile
H 73 x L 60 cm
800 / 1200 €

134 — **André Lhote**
(Français, 1885-1962)
Portrait de Simone, 1947

Gouache
H 57,5 x L 40 cm
2 000 / 3 000 €

134

sandoz et l'art déco

140

140 — **Georges Lucien Guyot**
(Français, 1885-1972)
Tigres

Aquarelle sur papier
H 71 x L 87,5 cm
1500 / 3 000 €

141 — **Albert Jouve**
(Français, actif
au XX^e siècle)
Lionceaux

Encre sur papier
H 44,5 x L 59 cm
200 / 300 €

143 — **Charles Valton**
(Français, 1851-1918)
*Panthère se léchant
la patte*

Bronze à patine brune
sur une terrasse en pierre
H 11,5 x L 26 x P 15 cm
1000 / 1500 €

144 — **André Lasserre**
(Suisse, 1902-1981)
Tigre marchant

Bronze à patine brune
H 28 x L 64 x P 3,5 cm
1000 / 1500 €

145 — **André Vincent Becquerel**
(Français, 1893-1981)
Les biches

Bronze à patine verte
H 21 x L 33,5 x P 6,5 cm
1000 / 1500 €



141



143



144



145



le grand-duc totem de sandoz

146 — **Édouard Marcel Sandoz**
(Suisse, 1881-1971)

« *Grand-Duc* », tête à gauche, 1933

Bronze à patine brune

H 53,5 x L 28 x P 23 cm

30 000 / 50 000 €

Provenance

- collection atelier Édouard Marcel Sandoz ;
- collection inconnue ;
- collection Henriette et André Bouygues (1905-1998), Maisons-Laffitte ;
- par descendance, collection particulière, Touraine.

Bibliographie

- Art et industrie, novembre 1934, reproduit.
- Félix Marilhac, « Sandoz, sculpteur figuriste et animalier (1881-1971) », Les Éditions de l'Amateur, Paris, 1993 : classification chronologique, n°1021 p. 249, classification thématique n°1013 OISB/1933-1, p. 428, œuvre « non localisée », reproduite p. 429.

Expositions

- Cercle artistique Volney, Paris, mars 1933 ;
- Société Nationale des Beaux-Arts, Paris, avril 1933, n°1890 ;
- « Les animaliers contemporains, hommage à Pompon », Muséum d'histoire naturelle, Paris, janvier à mars 1934 ;
- « Les animaliers », Galerie Malesherbes, Paris, 1934 ;
- « Les animaliers de Paris, rétrospective Sandoz », Cercle artistique naval, Anvers, 1935 ;
- « Les animaliers de Paris, rétrospective Sandoz », Vaux Hall, Londres, 1935 ;
- « Les animaliers de Paris, rétrospective Sandoz », Cercle artistique Volney, Paris, 1935.



Le grand-duc est l'animal fétiche d'Édouard Marcel Sandoz, qui réalise son premier portrait d'animal en 1908, alors qu'il attrape un petit hibou lors d'un voyage en Sicile. Le rapace nocturne devient le sujet le plus représenté dans le corpus du sculpteur. Contrairement à d'autres artistes animaliers, hantant les zoos à la recherche de bêtes sauvages en captivité, Sandoz puise, lui, son répertoire dans l'observation d'animaux indigènes et pacifiques, dont il souligne la bizarrerie de la silhouette, la cocasserie de l'allure où, comme ici, la gravité de l'attitude.

Le Suisse prend alors une triple direction qui désarçonne la critique française : synthétisme, réalisme et modernité. Il faudra attendre 1922, et l'envoi de l'Ours polaire de Pompon au Salon d'Automne, pour que la vision novatrice du jeune Helvète soit enfin reconnue, à une époque où la bosselure dominait encore.

Sandoz réunit autour de lui un cercle d'artistes animaliers, français et étrangers, qui exposent à partir des années 1930 dans la galerie d'Edgard Brandt. Après la fermeture de celle-ci en 1934, il en reprend la direction, avec le soutien de la banque Meyer, et la rebaptise Galerie Malesherbes. Les meubles de Leleu, les luminaires de Perzel, les laques de Dunand et les ferronneries de Subes y offrent un écrin idéal pour ses amis artistes : Petersen, les frères Martel, Guyot, Hilbert, Chopard, Margat...

À cette période, Sandoz fait évoluer son style d'une figuration stylisée vers une figuration plus réaliste, multipliant les œuvres autour d'un même sujet comme autant de témoignages quasi photographiques. On recense ainsi une dizaine de modèles différents de *Grand-Duc* entre 1932 et 1935 : tête droite ou retournée, à gauche ou à droite, à l'affût, en couple...



Le Grand-Duc en majesté lors de l'exposition
« Les animaliers », Galerie Malesherbes,
Paris, 1934

Mais c'est cette fonte unique, représentant un *Grand-Duc* tournant la tête à gauche, qui devient le véritable modèle totem de l'artiste. Il le présente pour la première fois au Cercle Volney en mars 1933, aux côtés d'un pékinois. Les sculptures sont alors si finement exécutées que les visiteurs peuvent presque dénombrer les plumes ou suivre le sens des poils. Cet envoi contraste avec la banalité des œuvres proposées par les sculpteurs officiels, souvent aussi parfaites qu'ennuyeuses (Marcilhac, 1993).

Sandoz expose ensuite ce *Grand-Duc* au Salon de la Société Nationale des Beaux-Arts, puis, après le décès de Pompon, lors de l'hommage organisé au Muséum d'Histoire naturelle de janvier à mars 1934. Ce grand bronze, dont le hiératisme évoque les figures divines égyptiennes dans les ruines de Memphis, trône en haut d'une gaine bien en vue sur les photographies de la toute première exposition des Animaliers à la Galerie Malesherbes. Il intègre naturellement la tournée internationale de la galerie en 1935 : Bruxelles (où le roi des Belges fait Sandoz chevalier de l'ordre de Léopold), Londres, puis Paris.

Cette exposition d'envergure réunit 31 artistes, dont cinq femmes. C'est en réalité une véritable rétrospective Sandoz : il y présente à lui seul un cinquième des 254 œuvres exposées, avec neuf marbres, onze pierres dures, vingt-huit bronzes (dont ce *Grand-Duc*) et dix-huit peintures.

Redécouvrir aujourd'hui cette sculpture emblématique du maître de la sculpture animalière — dont la localisation était jusqu'alors inconnue des spécialistes — constitue un véritable événement. Lors de la première grande rétrospective Sandoz, en 1971, à la Cité internationale des arts (quai de l'Hôtel de Ville à Paris), une autre version du *Grand-Duc* fut présentée, faute d'avoir retrouvé ce bronze exceptionnel.

Désormais, le nom d'Édouard Marcel Sandoz est inscrit de manière certaine dans l'histoire de l'art. Ce *Grand-Duc*, totem de l'artiste qui l'a si fidèlement accompagné, peut enfin reprendre son envol.

Aymeric Rouillac



Sandoz et deux modèles, c. 1912

147 — **Édouard Marcel Sandoz**
(Suisse, 1881-1971)

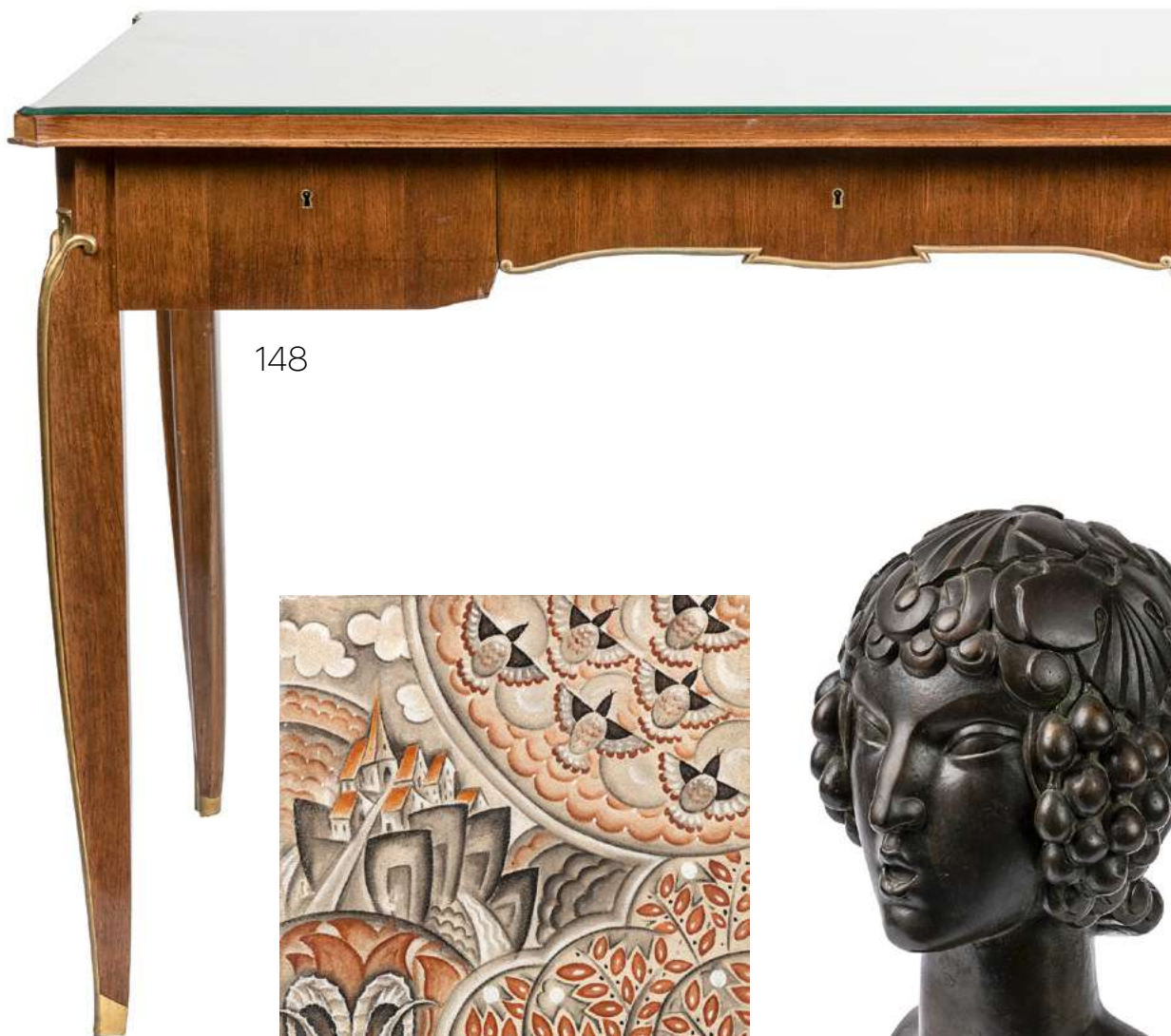
"Singe penseur",
dit « *Singe aux livres* », 1919

Bronze

H 14 x L 12 x P 10 cm

2 000 / 4 000 €





148



149



150



148 — **Jules Leleu** (Français 1883-1961)
Bureau et fauteuil, c. 1953

Bureau plat en placage de noyer ouvrant par trois tiroirs en ceinture, à l'intérieur en bois fruitier
Il repose sur quatre pieds galbés soulignés par des filets de bronze

H 76 x L 128 x P 70 cm

Fauteuil de bureau à dossier ajouré de forme cabriolet

H 81,5 x L 59 x P 55 cm

3 000 / 5 000 €

149 — **Pico** (Français, 1900-1977)
Antilopes et moutons dans un paysage

Peinture et enduit sur panneau de bois double face

H 200 x L 100 cm

2 000 / 4 000 €

150 — **José Martin** (XX^e siècle)
Tête de femme

Bronze à patine brune

H 35,5 x L 19,5 x P 17 cm

400 / 600 €

151 — **Luc Lanel** (Français, 1893-1965)
pour **Christoffe**
Service à café Ondulation, modèle créé en 1933

Métal argenté

Théière : H 15,5 cm

Cafetière : H 13,5 cm

Sucrier : H 10 cm

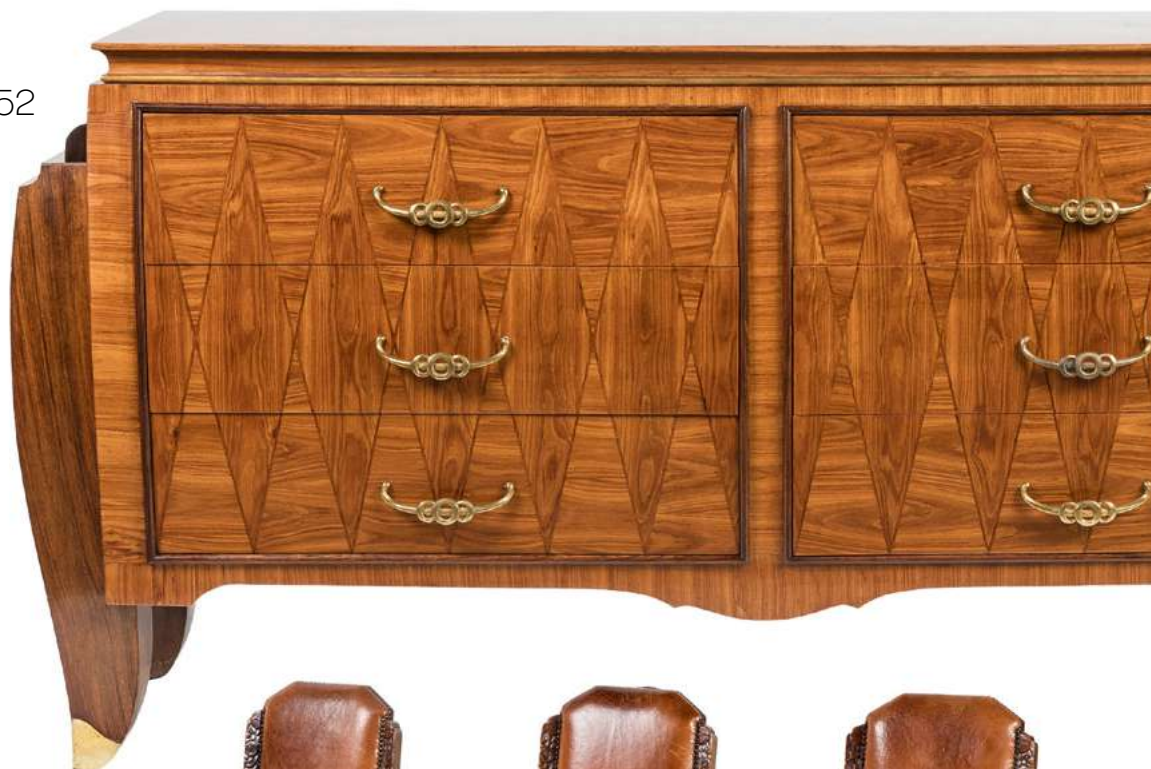
Pot à lait : H 6 cm

Plateau : L 53,5 x L 33 cm

1 000 / 1 500 €



152



153



154



152 — **Jean Fauré**
(Français, 1896-1983)
Commode, c. 1937
Placage de palissandre
H 86,5 x L 173 x P 52 cm
2 000 / 3 000 €

153 — **Travail français vers 1940**
Six chaises
Noyer sculpté
H 93 x L 50 x P 49 cm
600 / 800 €

154 — **Attribuées aux ateliers
de Stefania Lazarska**
(Polonaise, 1887-1977) **ou à Germaine
de Roton** (Française, 1889-1942)
Brune et Blonde
Tissu bourré
H 48,5 et 46,5 cm
1 000 / 1 500 €

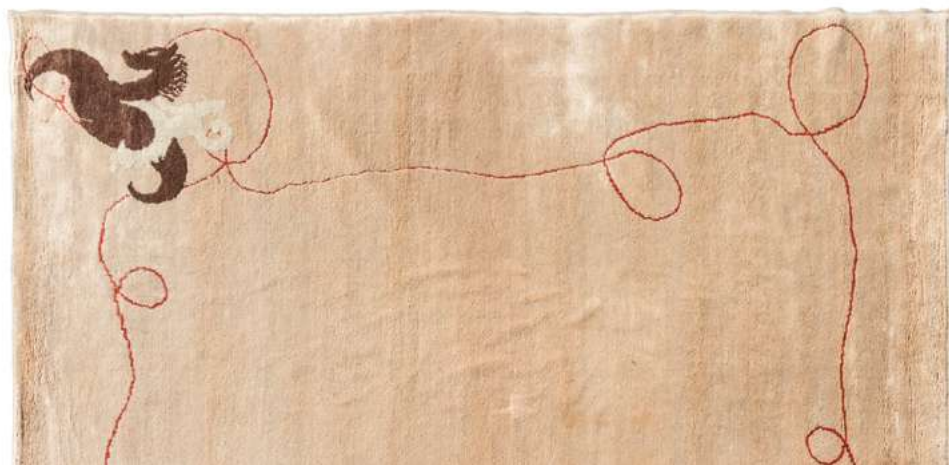
155 — **Travail Art déco**
Table basse
Placage de loupe d'orme
H 62 x L 100 x P 66 cm
100 / 150 €



156

156 — **Travail du XX^e siècle,**
suiveur de René Buthaud
(Français, 1886-1986)
Vase à la danse pastorale
Céramique non vernie
H 27 cm
100 / 300 €

157 — **Tapis contemporain**
Laine
L 345 x L 280 cm
200 / 300 €



157

158

158 — **Élisée Maclet**
(Français, 1881-1962)
"Maison de Berlioz,
Montmartre" c. 1920-1930

Isorel
H 54,5 x L 74,8 cm
3 000 / 5 000 €



159 — **André Maire**
(Français, 1898-1984)
Semur-en-Auxois, 1970

Encre et crayon sur papier
H 47 x L 63 cm
300 / 400 €

160 — **Fernand Herbo**
(Français, 1905-1995)
Vue d'une rue

Toile
H 60 x L 81 cm
500 / 800 €



161 — **Yves Brayer**
(Français, 1907-1990)
"La Place à Saint-Rémy
de Provence", 1955

Toile
H 54 x L 65 cm
1 000 / 2 000 €

162 — **Jean-Gabriel Domergue**
(Français, 1889-1962)
Portrait présumé d'Yvonne
Roivet-Gaitard (1921-2011)

Panneau
H 27 x L 22 cm
1 000 x 1 500 €

159

163 — **Charles Kvpil**
(Belge, 1884-1958)
Bouquet de coquelicots

Toile
H 73 x L 53,5 cm
500 / 800 €



160



162



163

jeanneret et les années 1950

170



15 & 16.11.2025 - tours vinci



172

171

170 — **Roger Desserprit**
 (Français, 1923-1985)
Composition géométrique, 1949
 Carton double face
 H 75 x L 100 cm
 300 / 500 €

171 — **Roger Desserprit**
 (Français, 1923-1985)
Le couple, 1948
 Carton sur châssis
 H 106 x L 76 cm
 250 / 500 €

172 — **Roger Desserprit**
 (Français, 1923-1985)
Quatre personnages, 1948
 Carton sur châssis
 H 75,5 x L 105,5 cm
 300 / 500 €

173 — **Roger Desserprit**
 (Français, 1923-1985)
Composition géométrique, 1959
 Carton sur châssis
 H 54,5 x L 100 cm
 400 / 600 €

174 — **Eugène de Kermadec**
 (Français, 1899-1976)
En forme de village maritime, 1966
 Toile
 H 89 x L 116 cm
 2 000 / 4 000 €



173



174

175 — **Hôtel Scribe**, Paris
*Paire de lits jumeaux d'Alain Delon
 et de Romy Schneider en 1963*

Métal doré et bois vernis
 La tête et le pied à barreaux
 H 125 x L 198,5 x L 107 cm
 500 / 1500 €



176 — **Alain Delon**
 (Français, 1935-2024)
 pour la **maison Jansen**
Table basse, années 1970

Stratifié blanc et intérieur à plateau
 tournant en verre vert
 H 38 / Ø 129,5 cm
 500 / 800 €

177 — **Travail des années 1950-60**

Paire de serre-livres

Bronze patiné
 H 13,4 x L 13 cm
 200 / 400 €



178 — **Marcel Breuer**
 (Hongrois, 1902-1981)
*Trois fauteuils B3 ou Wassily,
 modèle créé en 1925-26*

Métal tubulaire et assise en cuir marron
 H 72,5 x L 78 x P 68 cm
 500 / 800 €

179 — **Charlotte Perriand**
 (Française, 1903-1999)
Fauteuil n°21, c. 1960

Frêne paillé bauche naturelle
 H 77 x L 50 x P 65 cm
 4000 / 6000 €

178



176



179

180 — Pierre Jeanneret

(Suisse, 1896-1967)

*Paire de chauffeuses Kangourou, type Z,
1955-1964*

Teck massif. Assise cannée

H 61 x L 56 x P 72 cm

15 000 / 20 000 €

Dossier de restauration complet par Corinne Chatelain, 2022.

Provenance

- livrée pour le projet urbanistique de Chandigarh (Inde) initié par Le Corbusier, 1955-1954 ;
- acquise par les actuels propriétaires auprès de Claude Dalmais, antiquaire à « la Maison Rose », Pondichery (Inde), 2011 ;
- collection particulière, Lisbonne.

Bibliographie

François Laffanour, Galerie Downtown, "Chandigarh, Pierre Jeanneret", Paris, Galerie Downtown, 2015, p. 86-87.

Créées dans le cadre du vaste projet de construction de la ville de Chandigarh, au nord de l'Inde, à partir de 1947, ces chauffeuses sont l'un des modèles les plus emblématiques du mobilier conçu par Pierre Jeanneret, en étroite collaboration avec son cousin l'architecte suisse Le Corbusier. Pensées pour équiper les résidences et bâtiments institutionnels de la nouvelle capitale du Pendjab, ces pièces reflètent la volonté d'un design fonctionnel, épuré, adapté aux matériaux et savoir-faire locaux ainsi qu'aux conditions climatiques du sous-continent indien.



Surnommées “Kangourou” en raison de leur profil en Z inversé, ces chauffeuses reposent sur une structure inclinée, basse et profonde, propice à la détente.



Elles allient un dessin moderniste rigoureux à une fabrication artisanale, avec des assemblages tenons-mortaises. Le teck massif domine par son allure et son dépouillement luxueux. Ses variations témoignent d’une fabrication à la main, conférant à chaque siège un caractère unique. La Chauffeuse “Kangourou Z” est une pièce rare, icône du design moderniste des années 1950, alliant élégance structurelle et valeur patrimoniale. Elle représente un fragment tangible de l’utopie architecturale de Chandigarh, et une expression magistrale du génie de Pierre Jeanneret.



181



15 & 16.11.2025 - tours vinci

182



183





184



185



186

181 — **Ernst Mumenthaler**
(Suisse, 1901-1978)
et **Otto Meier** (Suisse, 1901-1982)
Bureau-malle "Magic Box", c. 1955

Acajou et bois clair

Fermé : H 114,5 x L 81,5 x P 54 cm

Ouvert : H 114,5 x L 164 x P 43,5 cm

1000 / 1500 €

182 — **Jean Picart Le Doux**
(Français, 1902-1982)
Musique de chambre

Tapisserie imprimée

H 101,5 x L 150 cm

150 / 300 €

183 — **Mali, culture Bozo**
Poisson de fleuve

Bois sculpté polychrome

L 99 cm

100 / 300 €

184 — **Travail du XX^e siècle,**
"La Calypso"

Maquette en bois collé, vernis, laqué,
cuivre et laiton

H 30,5 x L 85 x P 13,5 cm

100 / 300 €

185 — **Jean-Claude Novaro**
(Français, 1943-2005)
Vase boule

Verre soufflé blanc et incrustation mouchetée

H 13,5 cm

100 / 200 €

186 — **Peter Hvidt** (Danois, 1916-1986)
et **Orla Mølgaard-Nielsen**
(Danois, 1907-1993)
Table de salle à manger

Teck

Repliée : H 72 x L 163 x L 45 cm

Dépliée : H 72 x L 163 x L 143 cm

1000 / 2000 €

**187 — Travail dans
le goût de La Borne**

Bouteille anthropomorphe

Grès

H 22,7 cm

150 / 200 €

**188 — Dans le goût de
la Maison Rispal**

(France, 1924-1982)

Lampe de table, c. 1950

Piètement en bois abat-jour
en celluloid

H 31,5 cm

50 / 100 €

189 — Attribué à Raoul Guys

(Français, 1904-1988)

*Ensemble de mobilier
de jardin, c. 1950*

Rotin et piètement en fonte

Table : H 41 x L 76 x P 49 cm

Fauteuils : H 78 x L 80 x P 70 cm

300 / 500 €

190 — Roger Capron

(Français, 1922-2006)

à Vallauris avec

Adrien Audoux (Français,

1903-1991) et **Frida Minet**

(Suisse, 1897-1992)

Table basse bleu et rouge

Céramique émaillée sur un
piètement en bambou cloué

H 40 x L 55 x P 34 cm

400 / 600 €

191 — Roger Capron

(Français, 1922-2006)

*Table basse "Zinn TK2",
c. 1977*

Plateau à carreaux de céramique
polychrome

H 27,5 x L 98 x P 68 cm

500 / 1000 €

192 — Roger Capron

(Français, 1922-2006)

*Coupe "marine",
c. 1953-1965*

Faïence stannifère

H 16,5 x L 27,5 x P 18,5 cm

500 / 600 €

187



188



189





190



191



192



vautrin et les bijoux d'artistes



200 — **Line Vautrin** (Française, 1913-1997)
Miroir "Romain", c. 1955-1960

Talosel et miroir

Ø 16,8 cm

3 000 / 5 000 €





201



203



204



201 — Line Vautrin
(Française, 1913-1997)
Collier et broche

Talosel noir orné de miroir
Collier : L 37 cm
Broche : H 4 cm
500 / 800 €

202 — Line Vautrin
(Française, 1913-1997)
Bracelet et deux broches

Talosel orné de miroirs rouges et or
Bracelet : Ø 6,5 cm
Broches : L 5 & 9 cm
400 / 600 €

203 — Line Vautrin
(Française, 1913-1997)
Bracelet Ramsès, modèle créé vers 1945

Métal argenté
L 17,5 cm
600 / 800 €

204 — Attribués à Line Vautrin
(Française, 1913-1997)
Deux colliers

L'un en métal soudé et verre,
l'autre en émail avec incrustation
L 10 & 11,5 cm
200 / 400 €



205

205 — Courrèges
Paire de lunettes de soleil
modèle "Eskimo Eclipse"

Plastique couleur ivoire
H 5,5 x L 15 x P 13,5 cm
100 / 200 €



206

**206 — François
Schœnlaub**
(Français, actif depuis
les années 1970)

*Collier d'inspiration
Memphis*

Galalithe
L 46 cm
80 / 120 €



207

207 — Courrèges
Bracelet manchette

Plaques de métal nickelé
articulées
Long 19 x Larg 5,5 cm
80 / 120 €



208

208 — Serge Manzoni
(Français, 1930-1998)
Tour de cou cube

Laiton nickelé et ressorts
L 38 cm
250 / 350 €

**209 — Attribué
aux Castillo**
(Mexicains, actifs dans
les années 1940-50)
Bracelet à segment

Argent
L 23 cm
200 / 300 €

209



**210 — Travail anglais des
années 1960-70**
Bracelet Space Age

Argent, bakélite et bille
de verre
Ø int. 6,2 cm / Ø ext. 9,5 cm
80 / 120 €



210



211



212

211 — Jørgen Jensen

(Danois, 1895-1966)

Collier

Étain et cabochons de verre

L 40 cm

80 / 120 €

212 — Henning Koppel

(Danois, 1918-1981)

Broche Splash n°324

Argent

L 4,3 cm

200 / 250 €

213 — Attribué à Jan Jensen

(Danois, actif dans les années 1970)

Bracelet haches

Argent

L 18,5 cm

80 / 120 €

214 — Henri-Victor Miault

(Français, 1881-1960)

Deux peignes

Corne

Peigne à trois dents : H 13,5 x L 6 cm

Peigne à neuf dents : H 11 x L 10,5 cm

200 / 400 €

215 — Henri-Victor Miault

(Français, 1881-1960)

Collier et deux boutons

Argent

L 85,5 cm

200 / 400 €

**216 — Travail de la fin
du XIX^e siècle-début du XX^e siècle**

Bracelet et une croix

Bakélite

H 6 x L 3,8 cm / Ø 6 cm

50 / 80 €

217 — Travail d'époque Art déco

Parure

Bakélite noire et jaune

L 14,5 & 45,5 cm

50 / 80 €



213



214



215

yvonne mottet (1906-1968)



15 & 16.11.2025 – tours vinci

Jeune Peintre et Femme témoin

Si le nom d'Yvonne Mottet est aujourd'hui éclipsé par celui de son mari le peintre Bernard Lorjou, il n'en allait pas de même à la sortie de la Seconde Guerre mondiale. Souvent associée à ses motifs luxueux créés pour les ateliers de soieries Ducharne à Lyon, dont elle est originaire, elle mène également une activité picturale pionnière. Elle participe ainsi au Manifeste de l'Homme Témoin en 1947 aux côtés de peintres et de critiques d'art tels que Jean Bouret, Bernard Lorjou, Paul Rebeyrolle, Gaston Sébire, Michel Thompson, Michel de Gallard, Bernard Buffet, André Minaux et Simone Dat, donnant naissance au mouvement de la Jeune Peinture.

Une pionnière du renouveau de la peinture figurative

Mottet participe au renouveau de la peinture figurative d'après-guerre, se nourrissant des influences de Van Gogh dans *Femme assise*, fond jaune ou dans son *Portrait de femme*, mais aussi de Cézanne, avec *Le Poisson* (vers 1950), qui n'est pas sans rappeler les œuvres de jeunesse du maître d'Aix. L'influence du cubisme, en particulier celui de Picasso, est également perceptible avec son *Étude de personnage*, qui évoque les portraits de Dora Maar. La couleur y occupe une place prépondérante : elle structure les formes et donne vie aux toiles. Le dessin, bien qu'encore présent en filigrane, s'efface au profit de la couleur, ainsi qu'en témoigne *La Galette des Rois*. À la manière des grands maîtres du début du XX^e siècle, la couleur insufflé ici toute leur vitalité à ses toiles.

Peindre l'enfance et l'avenir du monde

Son œuvre, prolifique, embrasse tous les genres, même si elle accorde une place singulière au portrait, notamment ceux d'enfants. Ses tableaux permettent à la fois d'évoquer la vie, le passage du temps, mais aussi de faire entendre sa sensibilité écologique comme dans *Mathieu* ou *L'Indienne*. La violence des couleurs et les teintes employées y délivrent un message sur les dangers que les atteintes à l'environnement font peser sur l'avenir, symbolisé ici par les enfants. Vivant sur les bords de la Loire près de Blois, elle célèbre encore la jeunesse dans des tableaux plus joyeux. Dans *La Deb*, peint à la fin de sa vie, la tenue de princesse du bal des débutantes permet de retrouver les joies et l'insouciance de cet âge. Son œuvre, marquée par des stylisations proches du cubisme et une certaine candeur portée par des couleurs franches et une expressivité immédiate, reste toujours profondément figurative.

220 — **Yvonne Mottet**
(Française, 1906-1968)
Autoportrait au pinceau

Pastel

H 93 x L 71 cm



Reconnaissance officielle

Reconnue de son vivant, elle reçoit de nombreux prix, dont le Prix de la Critique en 1953, et participe à de nombreuses expositions : à la galerie Wildenstein à Paris, au théâtre du Parvis à Bruxelles, chez Vercel à New York, au Salon d'Automne et à celui des Indépendants. Ses œuvres intègrent de prestigieuses collections privées, comme celles de Georges Wildenstein, de George et d'Adèle Besson ou du Duc et de la Duchesse de Windsor, mais aussi des institutions : le Musée d'Art Moderne de Paris ou le Musée des Beaux-Arts de Besançon. Emportée par une leucémie, elle laisse derrière elle une œuvre prolifique à laquelle rend un hommage posthume le musée des Beaux-Arts d'Orléans en 1968.

Plus de quarante œuvres à (re)découvrir

Cette rétrospective, avant l'ouverture de l'Hôtel Dieu à Blois où sera montrée prochainement la donation de ses œuvres et de celles de Lorjou, est l'occasion de prendre conscience de l'importance de son travail, qu'il convient aujourd'hui de réintroduire en tant que femme et en tant que peintre dans la grande Histoire de l'Art. Son mari reconnaissait d'ailleurs : « Dans l'exercice de notre art, elle était toujours très en avant de nous tous. »

Nicolas Clery



les lots n°220 à 266,
mis en vente par la
succession de l'artiste,
sont mis à prix 500 €.

221



221 — Yvonne Mottet

(Française, 1906-1968)

Femme au chapeau

Pastel

H 80 x L 65 cm

222 — Yvonne Mottet

(Française, 1906-1968)

Femme assise fond jaune

Toile

H 61 x L 46 cm

223 — Yvonne Mottet

(Française, 1906-1968)

Femme au corsage bleu

Panneau

H 46 x L 38 cm

224 — Yvonne Mottet

(Française, 1906-1968)

Nus au panier et au faisan

Fusain sur toile

H 195 x L 130 cm

225 — Yvonne Mottet

(Française, 1906-1968)

Le poisson, c. 1950

Panneau

H 38,5 x L 48,5 cm

226 — Yvonne Mottet

(Française, 1906-1968)

Portrait de jeune fille

Fusain sur toile

H 92 x L 65 cm



222

223



224



rouillac - arts + design #9



226

225

227



228



227 — **Yvonne Mottet**
(Française, 1906-1968)
La plage

Panneau de contreplaqué
Au dos Étude de nu
H 153 x L 102 cm

228 — **Yvonne Mottet**
(Française, 1906-1968)
Le balcon

Panneau
H 41 x L 50 cm

229 — **Yvonne Mottet**

(Française, 1906-1968)

La communiant

Carton double-face

H 101 x L 73 cm

230 — **Yvonne Mottet**

(Française, 1906-1968)

Nature morte au compotier et au vase

Toile

H 73 x L 100 cm

231 — **Yvonne Mottet**

(Française, 1906-1968)

Âne, palmier, chien et personnage

Toile

H 145 x L 140 cm

232 — **Yvonne Mottet**

(Française, 1906-1968)

Galette des rois

Toile

H 100 x L 65 cm

230



231



229



232

233



234



15 & 16.11.2025 - tours vinci



236

235

233 — **Yvonne Mottet**
(Française, 1906-1968)
Jeune fille sur une grande chaise

Toile
H 146 x L 89 cm

234 — **Yvonne Mottet**
(Française, 1906-1968)
La petite rousse

Toile
H 102 x L 67 cm

235 — **Yvonne Mottet**
(Française, 1906-1968)
Personnage pensif au collier

Toile
H 130 x L 81 cm

236 — **Yvonne Mottet**
(Française, 1906-1968)
Jeune fille au chapeau et fleur jaune

Toile
H 100 x L 65 cm

237 — **Yvonne Mottet**
(Française, 1906-1968)
L'orpheline

Toile
H 130 x L 81 cm

238 — **Yvonne Mottet**
(Française, 1906-1968)
L'Indienne

Toile
H 146 x L 114 cm



237

238

239



239 — **Yvonne Mottet**
(Française, 1906-1968)
Jeune fille à la fleur

Toile
H 130 x L 156 cm

240 — **Yvonne Mottet**
(Française, 1906-1968)
Petite fille portant masque d'Indienne

Toile
H 146 x L 89 cm

241



241 — **Yvonne Mottet**
(Française, 1906-1968)
Petite fille aux couettes

Toile
H 162 x L 114 cm

242 — **Yvonne Mottet**
(Française, 1906-1968)
Fillette au pommier

Toile
H 130 x L 97 cm

243 — **Yvonne Mottet**
(Française, 1906-1968)
Fillette jouant avec sa poupée

Toile
H 135 x L 150 cm

244 — **Yvonne Mottet**
(Française, 1906-1968)
Robe blanche

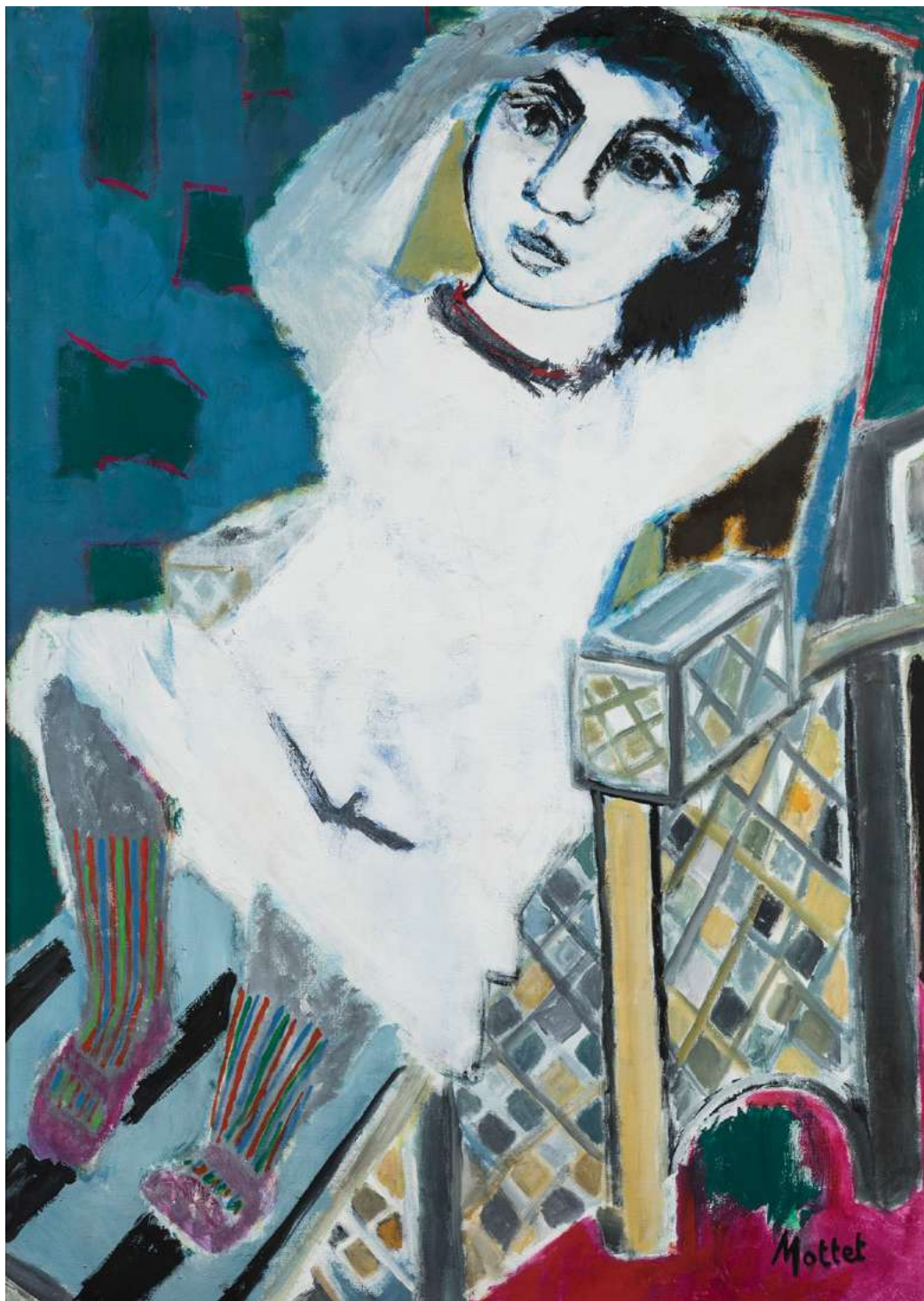
Toile
H 162 x L 114 cm

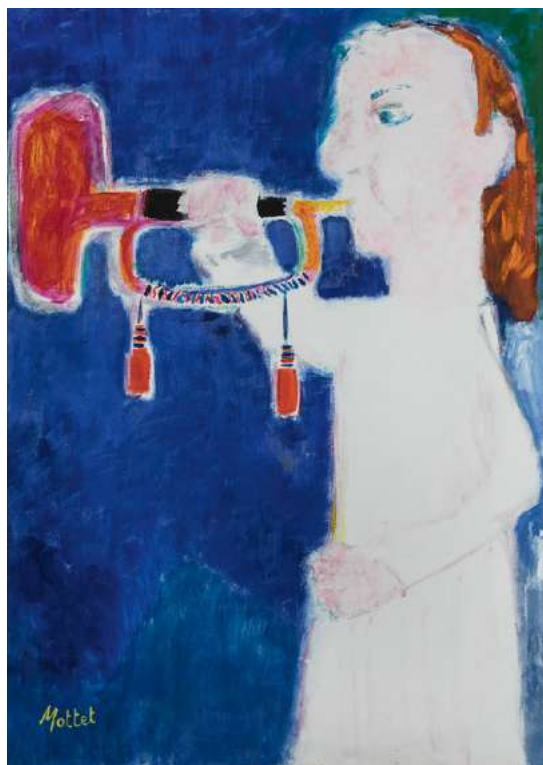


243

240

242





245



246



247



248



249

245 — Yvonne Mottet
(Française, 1906-1968)
Fillette au clairon

Toile
H 162 x L 114 cm

246 — Yvonne Mottet
(Française, 1906-1968)
Jeune fille à la trompette

Toile
H 81 x L 60 cm

247 — Yvonne Mottet
(Française, 1906-1968)
Fillette à l'époussette

Toile
H 164 x L 132 cm

248 — Yvonne Mottet
(Française, 1906-1968)
Enfants aux yeux bleus et collants à pois

Toile
H 146 x L 114 cm

249 — Yvonne Mottet
(Française, 1906-1968)
Mathieu

Toile
H 130 x L 81 cm

250 — Yvonne Mottet
(Française, 1906-1968)
Jeune fille au poisson

Toile
H 135 x L 150 cm



250

251 — **Yvonne Mottet**

(Française, 1906-1968)

*La Chorale de Saint Patrick
à New York*

Toile

H 162 x L 130 cm



252



253



255



252 — **Yvonne Mottet**
(Française, 1906-1968)
La récréation

Toile
H 146 x L 114 cm

253 — **Yvonne Mottet**
(Française, 1906-1968)
La blonde teint rose à l'oiseau

Toile
H 65 x L 92 cm

254 — **Yvonne Mottet**
(Française, 1906-1968)
Le Saint Cyrien

Toile
H 157,5 x L 132 cm

255 — **Yvonne Mottet**
(Française, 1906-1968)
Étude de personnage

Toile
H 100 x L 81 cm

256 — **Yvonne Mottet**
(Française, 1906-1968)
Chapeau jaune

Toile
H 130 x L 89 cm



254

256



257



258



257 — **Yvonne Mottet**
(Française, 1906-1968)
*Portrait aux cheveux
verts*
Toile
H 116 x L 89 cm

258 — **Yvonne Mottet**
(Française, 1906-1968)
*Portrait au fond
bleu et rouge*
Toile
H 100 x L 81 cm



259 — **Yvonne Mottet**
(Française, 1906-1968)
Trompettiste
Toile
H 130 x L 97 cm

260 — **Yvonne Mottet**
(Française, 1906-1968)
Arlequin à la fleur noire
Toile
H 130 x L 89 cm

259



260

261 — **Yvonne Mottet**
(Française, 1906-1968)
Le palmier
Toile
H 89 x L 116 cm

262 — **Yvonne Mottet**
(Française, 1906-1968)
Canards sauvages
Toile
H 80 x L 100 cm

263 — **Yvonne Mottet**
(Française, 1906-1968)
La Convalescente
Toile
H 162 x L 130 cm

261



262

263



rouillac - arts + design #9

264

264 — **Yvonne Mottet**
(Française, 1906-1968)
Femme aux seins soleils

Toile
H 146 x L 89 cm

265 — **Yvonne Mottet**
(Française, 1906-1968)
La Chorale

Toile
H 162 x L 130 cm

266 — **Yvonne Mottet**
(Française, 1906-1968)
La Deb, c. 1967

Toile
H 240 x L 150 cm



266

265



267

267 — **Bernard Lorjou**
(Français, 1908-1986)
Le cirque, 1935

Toile
H 213 x L 193 cm
1000 €



268 — **Bernard Lorjou**
(Français, 1908-1986)
Le Métro, c. 1940

Toile
H 200 x L 178 cm
1000 €

268

269

269 — **Bernard Lorjou**

(Français, 1908-1986)
L'été, tête rouge, fleur

Toile

H 225 x L 206 cm

1000 €

270 — **Bernard Lorjou**

(Français, 1908-1986)
Femme et enfants, c. 1980

Toile

H 228 x L 206 cm

1000 €

271 — **Bernard Lorjou**

(Français, 1908-1986)
Le Coq Abstrait, 1980-1984

Papier marouflé

H 218 x L 198 cm

1000 €



272 — **Bernard Lorjou**

(Français, 1908-1986)
Salon d'automne, c. 1960

Cinq affiches lithographiques

H 160 x L 120 cm

100 €

273 — **Bernard Lorjou**

(Français, 1908-1986)
Les amants

Cuivre gravé

H 96 x L 74 cm

1000 €

274 — **Guillaume Apollinaire**

(Français, 1880-1918)

et **Bernard Lorjou**

(Français, 1908-1986)
Le bestiaire, ou Cortège d'Orphée, 1965

Paris, Éditions d'Auteuil

In-folio 390 x 288 mm

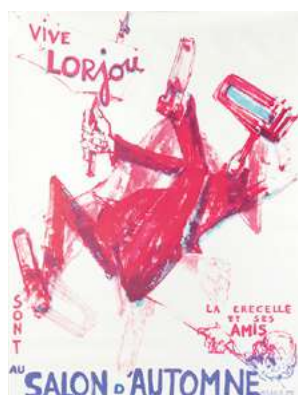
400 / 600 €



270



272



273



274



le concorde et les années 1960-70





280 — Rémi Le Forestier

(Français, né en 1985)

La "Belle Castelle"

Mercedes 300 SL Gullwing

Teck massif poncé et sculpté à la main et vissé sur une armature et un habitacle tubulaire métallique

Portes papillons, coffre et capot fonctionnels

Construite sur le châssis

d'une Mercedes E 300 de 1989.

Boîte manuelle 4 vitesses. Sièges en cuir brun. Volant à droite. Moteur Mercedes pouvant atteindre 80 km/h et révisé par le mécanicien de Pierre Chabrier

Non homologuée sur route

H 145 x L 500 x L 180 cm

15 000 €



« La seule Mercedes 300 SL en bois roulante au monde » est l'œuvre de Rémi Le Forestier. Connu pour sa réplique du trône de Bokassa ou le bureau qu'il livre à Donald Trump pour la Maison blanche, l'ébéniste relève avec cette automobile un nouveau défi : conjuguer l'ébénisterie à la mécanique. 8 000 heures de travail ont été nécessaires au XXI^e siècle pour reproduire le modèle emblématique de la marque à l'étoile, produit entre 1954 et 1963. Équipée d'un moteur 6 cylindres de 3 litres, la "300" abat le 0 à 100 km/h en 8,8 secondes avec un équipement de pointe pour l'époque : châssis tubulaire, alimentation par injection puis freins à disques dès 1962. Baptisé la "Belle Castelle", cet exemplaire s'inscrit dans la production de voitures en bois. Elle se présente ainsi comme l'héritière de l'Hispano-Suiza H6 B Nieuport Tulipwood de 1924 commandé par André Dubonnet, ou de la 2CV de Michel Robillard vendue au château d'Artigny le 4 juin 2023.

Brice Langlois

281 — **Concorde**

Maquette de soufflerie,
c. 1964

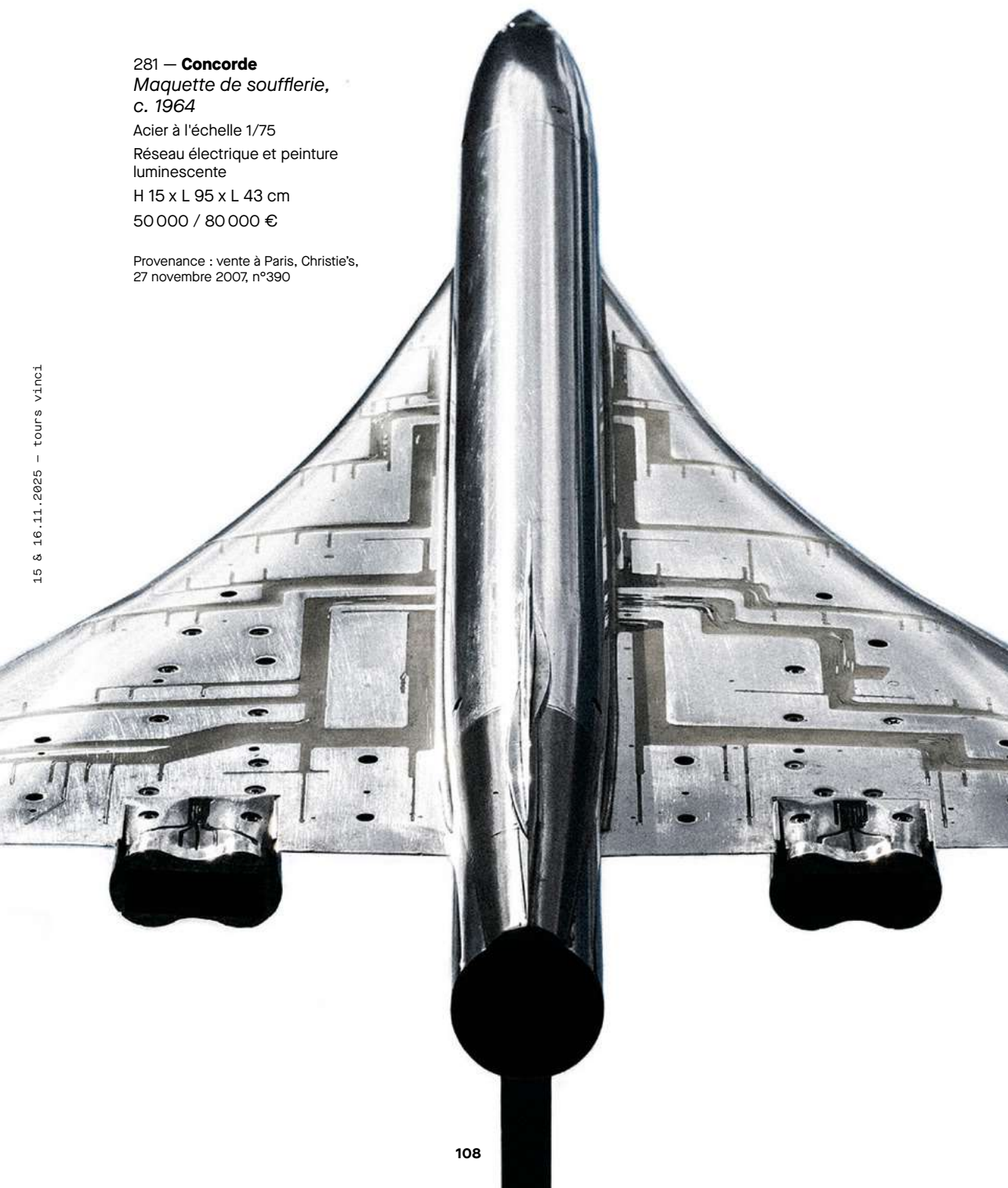
Acier à l'échelle 1/75

Réseau électrique et peinture
luminescente

H 15 x L 95 x L 43 cm

50 000 / 80 000 €

Provenance : vente à Paris, Christie's,
27 novembre 2007, n°390



maquette de soufflerie du concorde



Étude sur une maquette des différents cas de vol et recherche sur les ailes élançées dans une soufflerie de Modane

Le Concorde est l'avion ultime du XX^e siècle, l'incarnation de ce que la recherche scientifique a pu offrir de plus avancé à la société civile : permettre des vols civils supersoniques entre 1976 et

2003. Conçu conjointement à

partir de 1962 par les sociétés

Sud-Aviation (France) et

British Aircraft Corporation

(Royaume-Uni), son

développement

mobilise des moyens

considérables, relevant

pour certains du secret

défense. Le KGB active alors ses agents pour alimenter en informations sensibles les ingénieurs soviétiques qui conçoivent, au même moment, le Tupolev Tu-144.

En France, c'est à l'Office national d'études et de recherches aérospaceiales (Onera) qu'est confiée la réalisation des études aérodynamiques, menées sur des maquettes

en soufflerie ou sur bancs d'essai, avant d'envisager le premier vol du prototype.

L'Onera apporte des contributions majeures au programme, tant sur le plan aérodynamique que structurel et des matériaux.

Le centre de recherche participe ainsi, pour Sud-Aviation, à la définition de la forme des ailes delta, des entrées d'air, des tuyères propulsives, ainsi qu'à l'étude de l'effet de sol et du givrage. Il conçoit également des profils adaptés au vol de croisière à Mach 2, assurant un équilibre optimal à haute altitude.

Concrètement, cette optimisation aérodynamique permet d'accroître la capacité du Concorde de 20 %, soit une vingtaine de passagers supplémentaires, grâce à une prise d'air agrandie. Elle améliore aussi les performances à basse vitesse — phases traditionnellement critiques pour un avion supersonique — et permet de vérifier la résistance thermique et structurelle de



l'appareil à des vitesses élevées et à de fortes variations de température, notamment par l'étude de l'échauffement cinétique. Ces essais se déroulent à partir d'octobre 1964 dans les différentes souffleries de Modane et de Cannes.

Comme l'indiquait le commandant Édouard Chenel, légendaire pilote du Concorde puis chef du personnel navigant technique, lors de la vente de cette maquette en 2007 : « Chaque maquette est conçue spécifiquement pour une mission précise, portant soit sur le vol, soit sur l'écoulement. Elles diffèrent toutes, soit par leur forme au début du programme, soit par leur taille. Celle présentée ici fut réalisée sur mesure, en un seul exemplaire. »

Composée de trois éléments, avec son nez articulé, destinée à être emmanchée sous l'empennage dans la soufflerie, cette maquette présente une aile perforée plusieurs dizaines de fois et intègre des circuits électriques recouverts d'une peinture luminescente anciennement reliés à l'intérieur de son fuselage. Les perforations témoignent de probables essais sur l'écoulement des fluides dans la soufflerie à rafales comprimées de Modane, tandis que les systèmes électriques, vraisemblablement reliés à des thermocouples, et la peinture thermosensible mesuraient l'échauffement local du matériau pour évaluer les coefficients de transfert de chaleur.



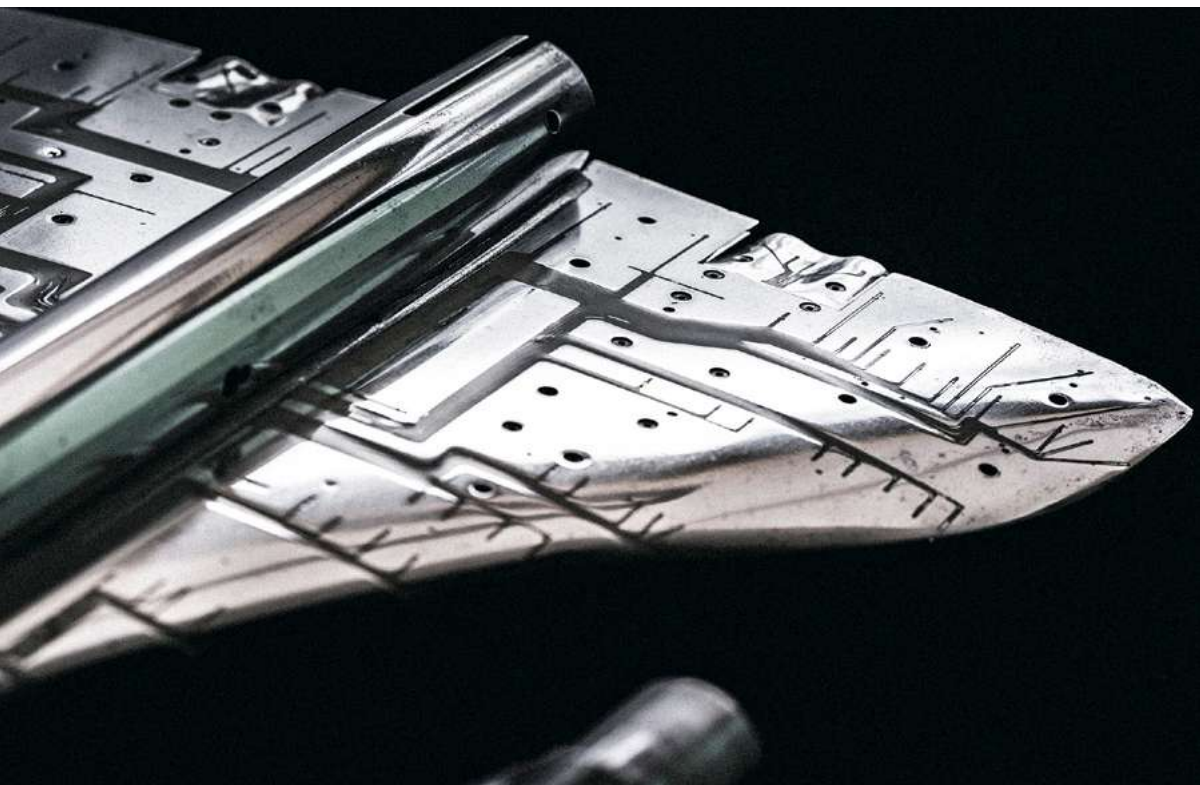
Malgré les températures très basses en altitude (-55°C dans la stratosphère), les composants du Concorde chauffaient fortement en raison de la vitesse supersonique : les pointes avant atteignaient environ 120°C , la température du carburant en fin de croisière avoisinait 70°C , et celle des injecteurs pouvait monter jusqu'à 150°C , interdisant de fait les trop longs trajets.

Rare témoin des origines du mythique avion supersonique, survivante du démantèlement du programme Concorde et des ventes qui ont suivi en 2003, cette maquette constitue à la fois un objet scientifique, dans ce que le design a de plus noble, un objet d'art dans son acception la plus pure et un véritable objet pour l'Histoire.

Aymeric Rouillac et Noémie Fouché



Vidéo de l'études aérodynamiques du Concorde par l'Onra, 1963





282

282 — **Henri Fernandez**
(Français, né en 1946)
pour **Honoré Paris**
Lampadaire palmier, c. 1970

Laiton doré et argenté

H ≈ 240 cm

6 000 / 8 000 €

283 — **Piero Fornasetti**
(Italien, 1913-1988)
pour **Fornasetti** à Milan
Barboncino, c. 1960

Métal lithographié

Porte parapluie

H 87 cm

1 000 / 1 500 €

284 — **Ubaldo Klug**
(Suisse, 1932-2018) pour **De Sede**
DS-1025, Terrazza, 1973

Paire de canapés garnis de cuir marron

H 68 x P 88 x L 151 cm

6 000 / 8 000 €



283



284

285 — **Harry Bertoia**
(Italo-américain, 1915-1978)
Chaise Wire, modèle enfant
Métal laqué noir
H 57,5 x L 39,5 x P 45 cm
100 / 200 €

285



286 — **Attribué à Archimede Seguso** (Italien, 1909-1999)
Vase "Coronato" monté en lampe
Verre violet à panse godronnée
Le col incrusté de dorure
Il repose sur un piétement circulaire en bois laqué gris terminé par des cercles doublés
H 94 cm
1000 / 1200 €



286

287 — **Maison Chelini**
(Italie, depuis 1898)
Table gerbe de blé, c. 1975
Bois sculpté et doré et plateau en verre
H 76,5 x L 201,5 x P 111 cm
800 / 1200 €

288 — **Enrico Tronconi**
(Italien, actif dans les années 1970-80) pour **Tronconi srl**
Lampe à poser Space Age
Métal chromé et verre opalin
H 30 / Ø 30 cm
300 / 500 €

287



288



289 — **Attribué à A.V.E.M.,
Arte Vetraria Muranese**

(Murano, 1932-1972)

*Deux vases, série Bizantino,
années 1950-60*

Verre multicouche

H 29,5 & 34 cm

500 / 800 €

290 — **Felice Ragazzo**

(Italien, né en 1944)

Poliedra, c. 1970

Paire de luminaires

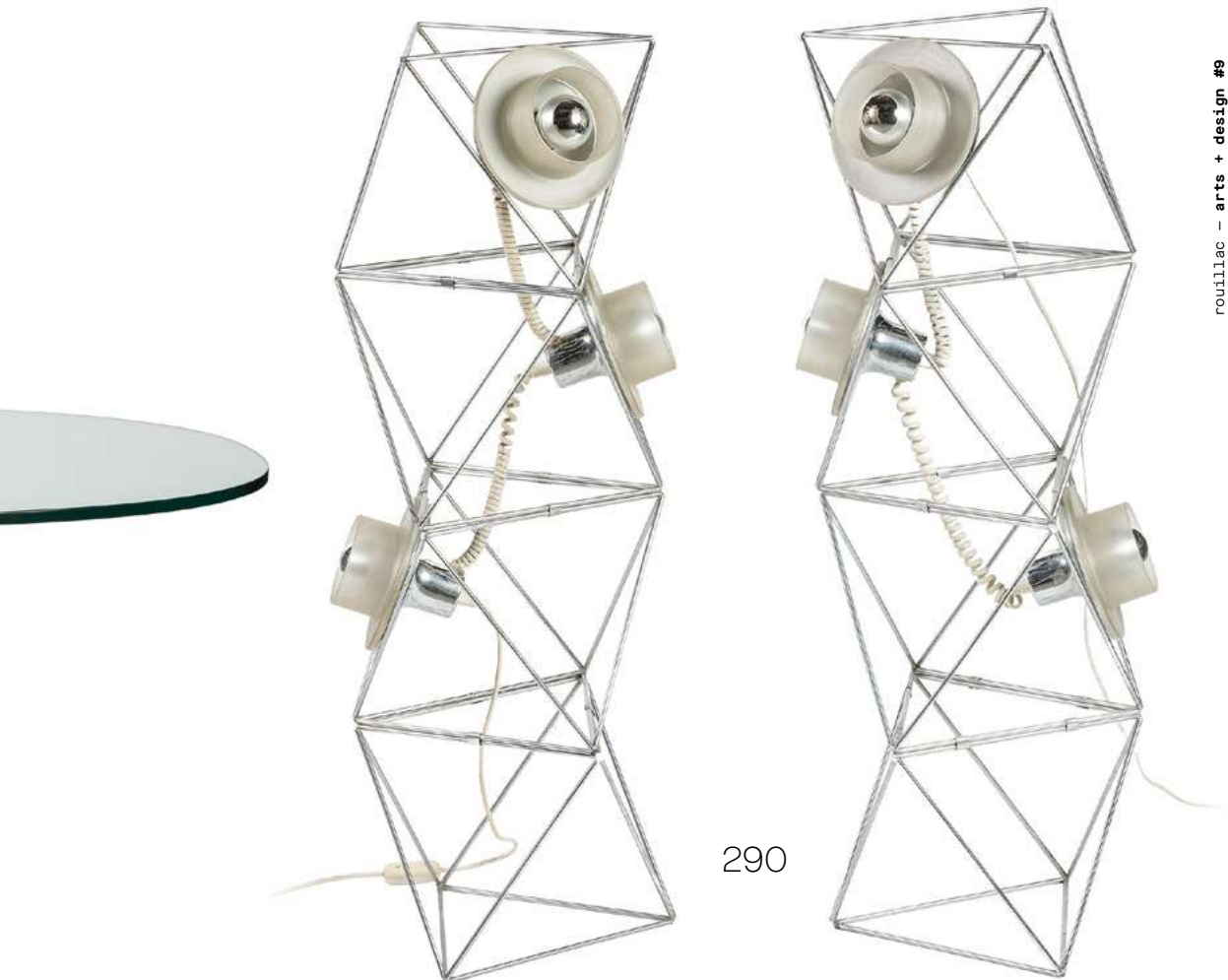
Métal chromé. Quatre éléments
à trois lumières

H 102,5 cm

800 / 1200 €



289



290

291



292



293



291 — **Attribuée à la maison Jansen**

(France, depuis 1880)

Table basse vitrine, années 1970

Métal chromé et laiton

H 37,5 x L 125 x P 70,5 cm

400 / 600 €

292 — **Casa Padrino** (Allemagne, depuis 2007)

Console

Métal chromé et plateau en verre

H 74 x L 150 x P 40 cm

300 / 500 €

293 — **Jens Risom** (Danois, 1916-2016)

pour **Knoll**

Salon, 1949

Noyer et chêne

Table : H 71 x L 80,5 x P 60,5 cm

Siège en configuration basse : H 72 x L 53 x P 58 cm

Siège en configuration haute : H 85,5 x L 53 x P 47 cm

600 / 1000 €

294 — **Verner Panton** (Danois, 1926-1998)

pour **Louis Poulsen**

Lampe Panthella

Plastique ABS blanc pour le pied
et opalin pour l'abat-jour

H 71 / Ø 50 cm

200 / 400 €

295 — **Ernst Moeckl** (Allemand, 1931-2013)

pour **Horn collection**

Chaise Kangourou

Contreplaqué laqué jaune

H 76 x L 46 x P 52 cm

80 / 100 €

296 — **Attribuées à Charles Dudouyt**

(Français, 1885-1946)

Paire de chaises

Bois et assise paillée. Dossiers ajourés surmontés
de sphères, barres d'entrejambes

H 61 x L 42 x P 39 cm

100 / 200 €



294



295



296



297

297 — **Érik Desmazières**

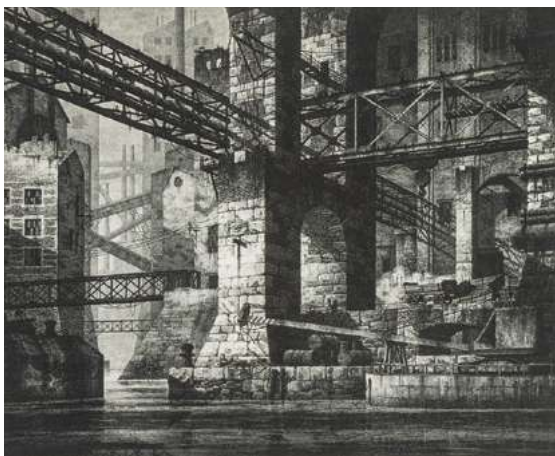
(Français, né en 1948)

Ville aux voiles, 1980

Eau-forte

H 325 x L 505 mm

300 / 500 €



298

298 — **Gérard Trignac**

(Français, né en 1955)

Six eaux-fortes, 1982-1986

H 20 à 29 x L 30 à 36 cm

600 / 1000 €

299 — **Roland Cat**

(Français, 1942-2016)

Rhinocéros, 1977

Gravure

La feuille : H 50 x L 38 cm

Joint 12 autres gravures

100 / 300 €



299

300



300 — D'après Salvador Dalí

(Espagnol, 1904-1989)

Fantasie orientale

Lithographie

L'image : H 56 x L 40 cm

La feuille : H 75 x L 53 cm

300 / 500 €

301 — D'après Salvador Dalí

(Espagnol, 1904-1989)

La déroute de San Romano, 1973

Pointe sèche

H 56 x L 76 cm

500 / 800 €

302 — D'après Salvador Dalí

(Espagnol, 1904-1989)

Chocolat érotique, 1974

Cinq essais d'imprimerie à l'eau-forte
sur papier Japon

L'image : H 30 x L 21,5 cm

La feuille : H 38 x L 28 cm

500 / 800 €



301



302

303



306



304



307

305





303 — **Yan Corday**
(Français, né en 1923)
Le Paris de Artger

Panneau
H 50 x L 40,5 cm
200 / 300 €

304 — **Georges Tarzian**
(Français, 1939-2021)
Visage et vase

Toile
H 61 x L 50 cm
500 / 800 €

305 — **Bai Bohua**
(Chinois, 1944)
Joueuse de pipa

Lavis d'encre sur papier marouffé
sur carton
H 45,2 x L 37,7 cm
500 / 1000 €

306 — **Hale Aspacio Woodruff**
(Américain, 1900-1980)
Le bal costumé

Gouache et aquarelle sur papier
H 64 x L 49 cm
1000 / 1500 €

308



307 — **Georges Collignon**
(Belge, 1923-2002)
Sans titre

Technique mixte et collage
H 63 x L 47 cm
1000 / 2000 €

308 — **Angelo Bozzola**
(Italien, 1921-2010)
« Spazio », 1969

Paire de cuivres et collages
H 81 x L 59 cm
1000 / 3000 €



309 — **Gérard Schneider**

(Suisse, 1896-1986)

Sans titre, 1977

Technique mixte

H 21 x L 29,5 cm

1500 / 2500 €

310 — **Henri Michaux**

(Français, 1899-1984)

Composition, c. 1968 ou 1972

Acrylique sur papier Arches torchon

H 56 x L 75 cm

1500 / 3000 €





311 — **Olivier Debré**
(Français, 1920-1999)
"Royan bleu trait rouge"

Toile

Monogrammée

Contresignée et titrée au dos

H 46 x L 55 cm

10 000 / 15 000

Provenance : collection particulière,
vallée de la Loire

Certificat de l'artiste joint en date du 31 mai 1988

Artiste voyageur parcourant le monde de la Norvège à la Chine, Olivier Debré pose durablement ses pinceaux dans deux régions : les bords de la Loire et Royan. En épousant Denise Coulon en 1944, il peint régulièrement dans la propriété de Saint-Georges de Didonne en Charente-Maritime. Debré livre également deux importantes peintures murales au lycée Cordouan de Royan en 1965. Commandées par l'architecte Guillaume Gillet, elles entrent dans le cadre de la politique du "1% culturel". En Charente, la mer est une source d'inspiration inépuisable pour l'artiste, d'autant qu'il "fait sienne la notion d'étendue". "La nature, c'est sûr que j'y plonge et que j'en ai besoin. Elle est la principale source de mon inspiration".

Brice Langlois

lalanne, des années 1980 à nos jours



320 — **François-Xavier Lalanne**
(Français, 1927-2008) pour **Artcurial**
"Petit troupeau de moutons",
modèle créé en 1976

Tapis en laine
Bolduc signé et numéroté "15/150"
L 296 x L 218 cm
40 000 / 60 000 €
(tâche)

Provenance : collection particulière, Touraine





les moutons de lalanne

Ce tapis dont le modèle est créé en 1976 s'inscrit pleinement dans le bestiaire de François-Xavier Lalanne. Tissé à partir de 1977 par la manufacture de Lodève, puis réédité par la galerie Artcurial, il figure un "petit troupeau de moutons", dont les corps sont entremêlés avec des têtes en relief. Lalanne propose cette même composition dans deux autres tailles : un mini (140×160 cm) et un grand troupeau (304×382 cm).

Les moutons occupent à l'évidence une place privilégiée dans l'oeuvre de l'artiste. François-Xavier Lalanne présente un troupeau sculpté pour la première fois

en 1966, à l'occasion du Salon de la jeune peinture. Quelque peu subversif en jouant de l'idée de "masse moutonnante", ses premiers moutons offrent une vertu esthétique. Ses "sièges" moutons séduisent également les collectionneurs, à l'instar d'Yves Saint-Laurent et de Pierre Bergé. S'ils font entrer la campagne en ville, d'autres sont destinés à l'extérieur, comme ceux installés en 1991, dans les jardins du château de Chenonceau. La fonction de tapis disparaît tout comme ce tapis qui devient un véritable tableau à poser au sol.

Brice Langois



321



321 — **Sanyu** (Chinois, 1895-1966)
et T'ao Ts'ien (Chinois, 365-427)

Les poèmes de Tao Ts'ien, 1930

Paris, Éditions Lemargot

H 32,5 x L 25,5 cm

2 000 / 3 000 €

322 — **Banksy**

(Britannique, né en 1974)

Wrong war, Happy Choppers, 2003

Pochoir sur carton

H 50 x L 70 cm

4 000 / 6 000 €

323 — **Karl Lagerfeld**

(Allemand, 1938-2019)

"Joyeuses Pâques 1987"

Crayon, feutres et pastel

H 24,5 x L 15,5 cm

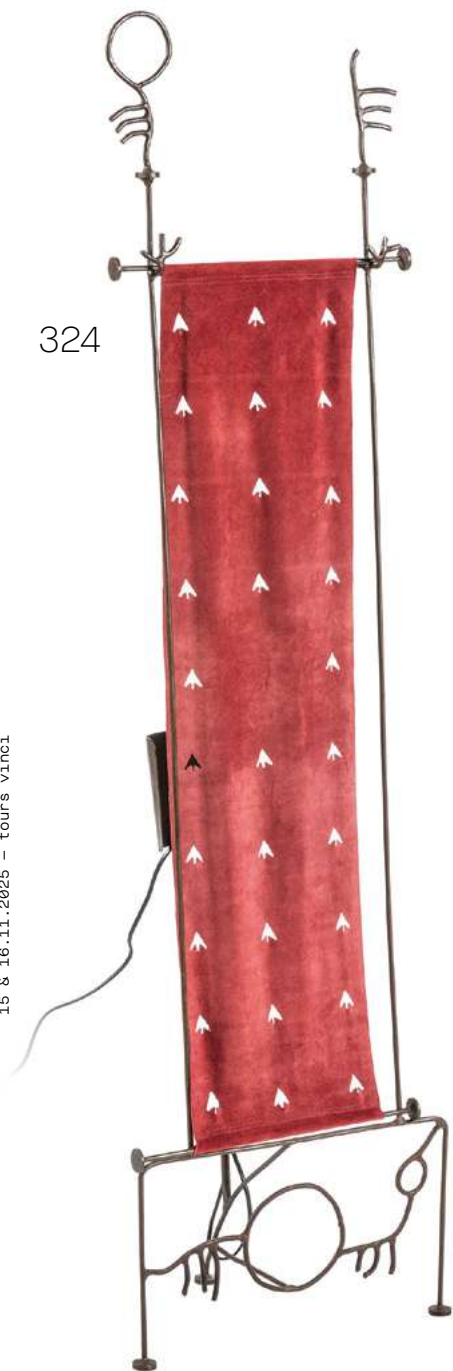
800 / 1 200 €



323

322

324



325



326



324 — **Eric Schmitt**
(Français, né en 1955)
pour **En attendant les Barbares**
Lampadaire Nostradamus,
1988

Fer forgé et peau teintée
Monogrammé et numéroté 36/100
H 138,5 x L 38,5 x P 24,5 cm
1500 / 2 000 €

325 — **Eric Schmitt**
(Français, né en 1955)
pour **En attendant les Barbares**
Chaise Marie-Antoinette, 1988

Fer forgé et son coussin d'origine
Monogrammé et numéroté 21/50
H 102 x L 59 x P 51 cm
2 000 / 3 000 €

326 — **Philippe Starck**
(Français, né en 1949)
pour **Driade**
Paire de chaises Dick Deck,
1989

Bois laqué vert d'eau
H 90 x L 35 x P 57 cm
1000 / 1500 €

327 — **Roger Tallon**
(Français, 1929-2011)
pour **Sentou**
Paire de chaises "Wimpy",
modèle créé en 1960

Assise et dossier en contreplaqué
moulé, teinté, verni et piètement
en aluminium
H 75 x L 44 x P 35 cm
1500 / 2 000 €

328 — **Shay Alkalay**
(Israélien, né en 1976)
pour **Established and Sons**
Stack, c. 2008

Bois vernis, acier
H 108 x L 61,5 x P 56,5 cm
1000 / 1500 €



327



328

329



330



331

329 — Stanislav Kolibal
(Tchèque, né en 1925)
Construction, c. 1992
Carton et matériau composite
laqués noir
H 13 x L 23,5 x P 19,5 cm
1500 / 3 000 €

330 — Stanislav Kolibal
(Tchèque, né en 1925)
Construction, c. 1992
Carton et matériau composite
laqués noir
H 14 x L 14 x P 15,5 cm
1500 / 3 000 €

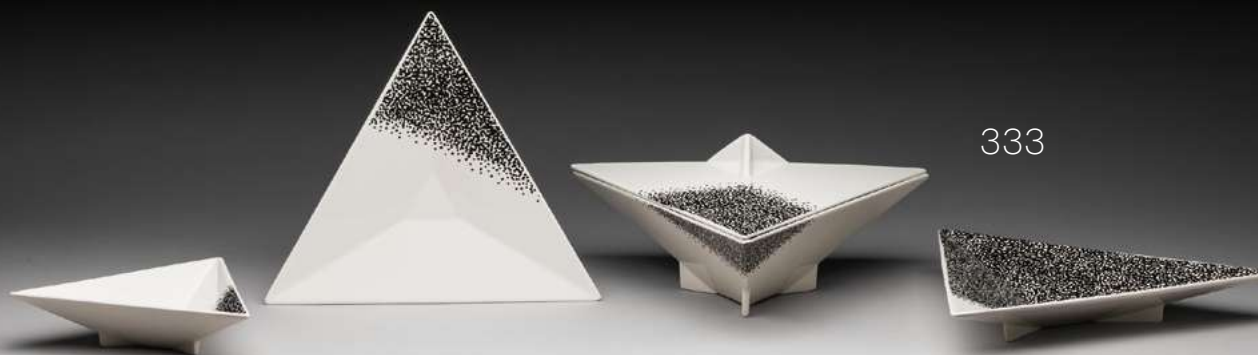
331 — Ben
(Français, 1935-2024)
La jungle de l'art, 1988
Boîte du jeu de société acquise
en décembre 1998 à l'occasion
de l'exposition de l'artiste au
CCC de Tours
100 €

332 — Tadashi Kawamata
(Japonais, né en 1953)
Transfert, 1994

Boîte concept éditée à l'occasion
de l'exposition personnelle de
l'artiste au CCC à Tours à la suite
de sa résidence à l'atelier Calder
Numérotée 22/25
100 / 150 €

332





333 — **Jean-Pierre Caillères** (Français, né en 1941) pour **la manufacture de Gien**
Service de table collection Angle
de 52 pièces, modèle créé en 1986

Faïence

500 / 800 €

334 — **André Robillard** (Français, né en 1931)
Fusil mitraillette béquille

Béquille

L 123,5 cm

800 / 1200 €

335 — **Larissa Sansour**
 (née à Jérusalem, en 1973)
"Palestinaut 01", 2009

Plastique

H 29 x L 23 x P 15 cm

200 / 400 €

336 — **Richard Orlinski** (Français, né en 1966)
 pour **Bandai Namco**
Pac-Man, série initiée en 2017

Cinq figurines en résine

H 10 cm

300 / 500 €

335



rouillac — arts + design #9

334





337

337 — **Rolls Royce** livrée par **Jack Barclay LTD**,
Silver Spirit, 1983

Essence, 39 CV, 8 cylindres en V, 6L75

Carrosserie bordeaux et jantes acier avec enjoliveurs chromés
réhaussés d'un double filet. Conduite intérieure à droite, 4 places.
Intérieur en cuir et moquette rouge, tableau de bord en ronce de noyer
10 000 / 15 000 €

338 — **Roger Tallon**
(Français, 1922-2011)
pour **Ravinet d'Enfert**
Chandelier à six lumières

Métal argenté articulé
H 16 x L 21,5 cm
Long dépliée : 91 cm
800 / 1200 €



338



341



342

339 — **Anonyme**

Profil de femme

Bronze

H 18 cm

100 / 150 €

340 — **D'après Jean Edern Hallier**

(Français, 1936-1997)

Tonton

Bronze

H 10 cm

200 / 300 €

341 — **Martin Szekely**

(Français, né en 1956)

pour **la manufacture de Gien**

Partie de service à thé Eliakim
de 10 pièces, c. 1989

Faïence

200 / 300 €

342 — **Paco Rabanne**

(Franco-espagnol, 1934-2023)

pour **la manufacture de Gien**

Partie de service à café modèle
"dorique" de 23 pièces, c. 1987

Faïence

150 / 200 €

343 — **L'œuf Centre d'Études**

pour **Verre Lumière**

Lampe à poser, modèle "10580", c. 1970

Métal nickelé et verre opalin

H 72 / Ø 38 cm

2000 / 4000 €

343



utens et la photographie

350 — **Garry Fabian Miller** (Britannique, né en 1957)
Tulip Tree 2, Poplar Skelton 2, Yellow Ginko 1,
Yellow Acer 3, 1999

4 cibachromes d'époque

H 25 x L 20 cm

1000 / 1500 €





Vente caritative sans frais au total profit de l'association Cancen, "Cancérologie du Centre" à l'hôpital Bretonneau, Tours, parrainée par Stéphane Bern.

Réalisée en 2022 à l'occasion du 600e anniversaire de la naissance d'Agnès Sorel (1422-1450), cette photo tirée sur un panneau de bois aux dimensions exactes du célèbre portrait de la Dame de beauté en Vierge à l'Enfant par Jean Fouquet (Musée royal des Beaux-Arts d'Anvers) est un hommage à la lutte contre le cancer du sein, associant de nombreux créateurs et institutions de Loches, où repose le tombeau d'Agnès Sorel : Studio Grain d'Image, Madame Augustine, Mode Autrefois, Nerola, Mary Beauté, Nathalie Brusini, Ophiucus Biorésonance, Les taxidermistes ferrugineux, Grôm.

351 — **Sandrine Gaumot**
(Française, née en 1972)
Le Poison et le Remède,
2022

Tirage photo laminé sur bois
H 85 x L 94 cm
1000 €



352



353



354



356



358



359

352 — Serge Lutens
(Français, né en 1942)
et Photographe anonyme
Cosmétiques

12 tirages photographiques noir et blanc
et couleur sur papier Kodak extraits
des publicités pour produits cosmétiques
des parfums Christian Dior

Formats divers :
Sept ≈ 23,9 × 17,8 cm
Cinq ≈ 17,4 × 13 cm
300 / 500 €

353 — Serge Lutens
(Français, né en 1942)
“Les Stars”, 1974

13 tirages photographiques noir
et blanc sur papier Kodak extraits du
film “Les Stars”, dans une pochette Dior
et légendés au dos

Formats divers ≈ 23,9 × 16 cm
300 / 500 €

354 — Serge Lutens
(Français, né en 1942)
“Les Rouges Sud”

10 tirages photographiques
couleur sur papier Kodak,
dont cinq légendés au dos
H 17,7 x L 1,7 cm

300 / 500 €

355 — Serge Lutens
(Français, né en 1942)
Collections

14 tirages photographiques noir et blanc
sur papier Kodak, légendés à l'encre
ou sur un papier collé au dos

Formats divers :
Huit : 23,8 × 15,4 cm
Six : 23,8 × 16 cm
300 / 500 €

356 — Serge Lutens
(Français, né en 1942)
Les rouges de Swann

Six tirages photographiques couleur
sur papier Kodak, légendés au dos :
“Les rouges de Swann”

H 12,8 x L 17,7 cm
300 / 500 €

357 — Serge Lutens
(Français, né en 1942)
Les Hautes Tensions, 1976

Cinq tirages photographiques
couleur d'époque sur papier Kodak,
dont deux légendés au dos

H 17,6 x L 11,8 cm
300 / 500 €

358 — Serge Lutens
(Français, né en 1942)
Les rouges d'or, 1976

Sept tirages photographiques
couleur d'époque sur papier Kodak,
dont trois légendés au dos

Formats divers :
Un : H 12,7 x L 17,7 cm
Un : H 17,5 x L 11,1 cm
Cinq : H 17,7 x L 11,7 cm
300 / 500 €

359 — Serge Lutens
(Français, né en 1942)
Maquillages

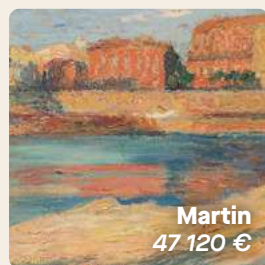
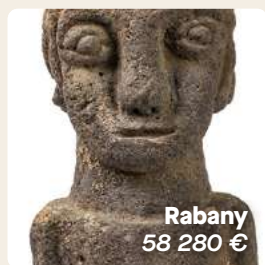
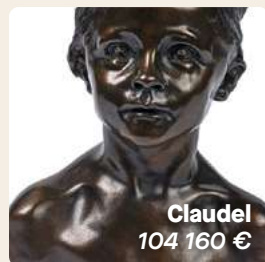
15 tirages photographiques
noir et blanc sur papier Kodak

Formats divers :
Dix : 23,8 × 16 cm
Cinq : 24 × 17,6 cm
300 / 500 €

« De ses débuts, dans les années 60,
à ses récentes créations, ce grand homme
a traversé l'histoire de la mode en véritable
artiste passionné de littérature et de traits
d'esprit. Photographe, créateur de parfums
et de maquillage, le maestro aujourd'hui exilé
à Marrakech connaît un parcours hors du commun
qui l'a mené de ses premières collaborations avec
Guy Bourdin et Richard Avedon à son partenariat
avec Shiseido. »
In Numéro, Delphine Roche, 2019

Monsieur Lutens nous demande de préciser
que ces tirages reproduits en série constituent
des documents de travail de l'époque qui ont
été réalisés pour la promotion de produits
cosmétiques. Ils ne correspondent pas à la vision
de Serge Lutens de son œuvre photographique.

— RÉSULTATS 2025 —



TOURS

22 boulevard Béranger, 37000 Tours
Tél. 02 47 61 22 22

VENDÔME

Route de Blois, 41100 Vendôme
Tél. 02 54 80 24 24

PARIS

41 bd du Montparnasse, 75006 Paris
Tél. 01 45 44 34 34

ROUILLAC

*Commissaires-Priseurs
Experts près la Cour d'Appel*

rouillac@rouillac.com

[f](#) [@](#) [@lasagarouillac](#)

ROUILLAC.COM

GRANDS VINS
Vente aux enchères
le mardi 2 décembre,
Vendôme

**JOSETTE RISPAL
CHOMO**
Exposition du 27 novembre
au 4 janvier, Paris

ROUILLAC

Commissaires-Priseurs
Experts près la Cour d'Appel

ORDRE D'ACHAT

ABSENTEE BID FORM

Après avoir pris connaissance des conditions de vente, je déclare les accepter et vous prie d'acheter à la **vente arts+design #9 du 15 et 16 novembre 2025** les numéros suivants aux limites indiquées.

*I have read the terms and conditions of sale and agree to abide by them. I request that my bid on the following lots of the **November 15 & 16, 2025 arts+design #9 auction** be executed up to the maximum price I have indicated below.*

M. ou Mme / Mr. or Ms. : _____

Adresse / Address : _____

Code postal / Zip code : _____ Ville / City : _____

Pays / Country : _____ E-mail : _____

Port. / Cell : _____ Tél. / Phone : _____

Lot n°	Désignation / Lot description	Limite à l'enchère en € Maximum bid (in €) *

*Aux limites mentionnées ci-dessus viendront s'ajouter les frais de 24 % TTC.
Does not include the 24% (VAT incl.) Buyer's Premium.

Je vous donne procuration, le cas échéant, d'augmenter mes mises de :

In case of a tie bid, I herewith authorize you to increase my absentee bid by:

☐ 5 % ☐ 10 % ☐ 20 %

Date / Date : _____

Signature : _____



En raison du nombre important d'ordres d'achat, nous vous remercions d'adresser vos ordres via notre propre **LIVE** sur **rouillac.com** la veille de la vente avant 18 h.

Merci de joindre à ce formulaire vos coordonnées bancaires et la copie d'une pièce d'identité.
Please attach your bank information and a copy of your ID card

CONDITIONS GÉNÉRALES DE VENTE

Avant d'enchérir lors de l'une de nos ventes, merci de prendre connaissance de nos conditions générales de vente.

I - PAIEMENT

La vente est faite expressément au comptant.

Frais à la charge de l'acheteur : 24 % TTC quel que soit le lot.

Le paiement se fait par carte ou virement bancaire.

À défaut de paiement intégral par l'acquéreur dans les trente jours suivant la vente, le vendeur peut demander la remise en vente aux enchères du bien dans un délai de trois mois, à la folle enchère de l'adjudicataire défaillant. Ce dernier devra supporter toute différence de prix négative éventuelle entre son enchère portée lors de la vente aux enchères initiale et celle obtenue lors de la revente sur folle enchère, ainsi que tous les frais imputés par cette seconde mise en vente. Il ne pourra pas se prévaloir d'une différence de prix positive éventuelle, qui sera intégralement due au vendeur.

Le remboursement des sommes éventuellement versées par l'acquéreur ne pourra être engagé qu'une fois le vendeur et la SAS ROUILLAC réglés de leur dû. La revente sur folle enchère n'empêche en rien l'action en responsabilité du vendeur et de la SAS ROUILLAC à l'encontre de l'adjudicataire défaillant.

II - COORDONNÉES BANCAIRES

Banque bénéficiaire : Caisse des Dépôts et Consignations,
Paris-France 01 58 50 78 98
IBAN : FR39 4003 1000 0100 0026 8396 J26
Identifiant SWIFT : CDCGFRPP via CDCFFRPP
Bénéficiaire : ROUILLAC SAS
No de compte à créditer : 0000268396J
No SIREN : 442 092 649
No SIRET : 442 092 64900023
No d'identification intracommunautaire : FR63 442 092 649
Montant en euros net de frais pour le bénéficiaire.

III - LICENCE D'EXPORTATION

Cette formalité peut requérir un délai de 5 à 10 semaines, celui-ci pouvant être sensiblement réduit selon la rapidité avec laquelle l'acquéreur précisera ses instructions à la Maison de ventes – qui ne peut être tenue responsable ni de la décision ni du délai.

Acquisitions - Livraisons intracommunautaires
Les acquéreurs C.E.E. assujettis (ressortissants de l'un des pays de la C.E.E.) devront fournir au commissaire-priseur leur numéro d'identification T.V.A., ainsi que les justificatifs d'expédition des objets acquis en fonction des seuils en vigueur au jour de la vente.

IV- ENCHÉRIER

1 - DANS LA SALLE

Les enchères seront portées à l'aide d'un panneau numéroté qui pourra être obtenu avant la vente aux enchères en échange de l'enregistrement de l'identité du demandeur (une pièce d'identité pourra être demandée) et du dépôt d'un chèque en blanc signé à l'ordre de ROUILLAC SAS.

Le numéro de panneau du dernier enchérisseur sera appelé par le commissaire-priseur.

2 - LIVE GRATUIT SUR ROUILLAC.COM

A. Créer un compte avant la vente.

Pour enchérir à distance vous devez créer un compte sur notre site internet rouillac.com avec votre adresse courriel et un mot de passe sécurisé. Téléchargez le scan ou la photo de vos références bancaires et d'une pièce d'identité. Après validation de votre compte par notre maison de ventes vous pourrez :

- 1 - Laisser un ORDRE D'ACHAT
- 2 - Laisser une DEMANDE D'ENCHÈRES PAR TÉLÉPHONE
- 3 - Participer le jour de la vente en LIVE depuis votre ordinateur, sans frais additionnels.

B. Sélectionner vos lots.

Sur notre site rouillac.com, sélectionnez dans le MENU « ACHETER » ou « LIVE, ORDRES ET TÉLÉPHONES ».

Choisissez la vente et cliquez sur les lots sur lesquels vous voulez enchérir à distance.

Cliquez sur « Participez à l'enchère » et cochez au choix :

- 1 - Ordre d'achat dans la limite que vous aurez fixée.
- 2 - Ordre téléphonique.
- 3 - LIVE sans frais supplémentaires.

C. Enchérir gratuitement le jour de la vente

Connectez-vous sur rouillac.com avec vos identifiants et cliquez sur le bouton rouge LIVE pour participer à la vente. Un décalage du son est perceptible. Fiez-vous au rythme des enchères qui s'affiche à l'écran.

3 - AVERTISSEMENT !

La prise en compte des demandes d'ordres d'achat, de ligne téléphonique et/ou de participation live sera clôturée au plus tard à la fin des horaires d'exposition.

Aucun ordre d'achat ne sera enregistré sans la présentation d'une pièce d'identité, de références bancaires et de coordonnées complètes. En cas d'incertitude sur l'identité ou la garantie de l'émetteur, la Maison de ventes Rouillac se réserve le droit de refuser certaines demandes. La présence physique lors de la vente aux enchères étant le mode normal pour enchérir, la Maison de ventes Rouillac et ses experts n'engagent pas leur responsabilité en cas d'erreur, d'omission, ou de mauvaise exécution d'un ordre d'achat d'une démarche en ligne, téléphonique ou d'une enchère LIVE.

4 - RESPONSABILITÉ

En cas de double enchère avérée par le commissaire-priseur, l'objet sera remis en vente et tous les amateurs présents pourront concourir à cette seconde mise en adjudication. Tous les objets ou tableaux sont vendus par le commissaire-priseur et, s'il y a lieu, de l'expert qui l'assiste, suivant les indications apportées au catalogue et compte tenu des rectifications annoncées au moment de la présentation du lot et portées au procès-verbal de la vente.

Aucune réclamation ne sera possible pour les restaurations, manques et accidents, l'exposition ayant permis l'examen des objets. L'état des marbres et des cadres n'est nullement garanti.

Pour les tableaux, l'indication « huile » est une garantie, mais le support peut-être indifféremment un panneau, carton ou toile. Les rentoilages sont considérés comme une mesure conservatoire et non comme un vice. Les dimensions, poids, origines, époques et provenance ne sont donnés qu'à titre indicatif.

La vente des lots est faite sans garantie d'aucune sorte : ils sont vendus en l'état, les expositions successives préalables ayant permis aux acheteurs de se faire leur propre opinion. Ils auront pu notamment vérifier si chaque lot correspond à la description du catalogue, ladite description constituant une indication n'impliquant aucune responsabilité de quelque nature que ce soit.

5 - RETRAIT DES ACHATS

En cas de paiement par chèque, non certifié, sur une banque française, la délivrance des objets sera différée jusqu'à l'encaissement. Dès l'adjudication, l'objet sera sous l'entière responsabilité de l'adjudicataire. L'ensemble des objets devant impérativement être transporté le soir même de la vente, il est conseillé aux acheteurs de préciser par écrit leurs instructions concernant la livraison de leurs acquisitions, laquelle est conditionnée à l'entier acquittement de leur bordereau d'achat. Les lots n'ayant pas été retirés avant minuit le jour des ventes seront transportés et conservés dans le garde-meubles de la Maison de ventes à Vendôme. L'acquéreur sera lui-même chargé de faire assurer ses acquisitions, la Maison de ventes ROUILLAC déclinant toute responsabilité quant aux dommages que l'objet pourrait encourir, et ce, dès l'adjudication prononcée.

Le transport et les formalités afférentes incombent exclusivement à l'acquéreur.

6 - INCIDENT DE PAIEMENT

Tout bordereau d'adjudication en incident de paiement est susceptible d'inscription au fichier TEMIS et de notification aux services professionnels de gestion des mauvais payeurs.

V. TRANSPORT/GARDE-MEUBLES

Sauf indication contraire expresse, les lots non enlevés le jour des ventes sont disponibles à partir du surlendemain à 14h en notre Hôtel des ventes du 2, rue Albert Einstein - 41100 Vendôme. Tél 02 54 80 24 24. Merci de nous communiquer vos instructions.

TRANSPORTS

Paris et Province : TRANSPORTS BERNARD
Tél. 06 50 82 45 15 et 06 88 20 91 49
michel.bernard34@wanadoo.fr

MAIL BOXES

Tél. 02 38 75 95 93 - svv@mbseorleans.fr

TRANSPORTS INTERNATIONAL

ART SERVICE TRANSPORT

Tél. 01 58 22 29 20 - contact@artservices.fr

ART TRANSIT INTERNATIONAL

Tél. 01 44 56 98 00 et contact@art-transit.com

GARDE-MEUBLES ET TRANSPORT TRANSPORAP

Tél. 02 38 76 15 99 - transporap@wanadoo.fr

ROUILLAC

Commissaires-Priseurs
Experts près la Cour d'Appel

commissaires-priseurs

Philippe Rouillac
Aymeric Rouillac
Brice Langlois

maison rouillac

Nicolas Clery
William Falaix
Noémie Fouché
Karine Poncet

photographies

Kevin Manez
Nicolas Roger

copyright

Adagp, 2025

**conception graphique
& photogravure**

efil – www.efil.fr

webmaster

Fastboil

impression

Gibert Clarey (Chambray-lès-Tours)
octobre 2025

remerciements

Louis et Fernanda Bazire,
Dominique Bermann, Olivier Brayer,
Emmanuel Bréon, Cyrille Duvivier,
Bertrand Hallé, Alain Julien-Laferrière,
Franck Leibovici, Dominique Suisse,
Ségolène Thubert, Jacques Tremblais
et Louis Vassy

ROUILLAC

*Commissaires-Priseurs
Experts près la Cour d'Appel*

Aymeric et Philippe Rouillac
ISBN 978-2-9581857-6-3 EAN 9782958185763

rouillac.com